



ATT GÖRA
GEMENSAMMA
RUM

männings en

Den historiska allmanningen

Det nutida landskap vi rör oss igenom skiljer sig stort från det förindustriella landskapet. Idag genomkorsas regionen av motorvägar, järnvägar, luftledningsgator för elektricitet och ständigt växande samhällen. Stora jordbruksarealer breder ut sig utanför tätorterna och tillgången till naturområden är mycket begränsad. Det är som om ett lager av infrastruktur och bebyggelse har lagts ovanpå ett äldre landskap, där det nedersta, historiska lagret ibland fortfarande blir synligt, då en ö i form av en plats, en farled eller en hög dyker upp.

Allmanningen – en central periferi

Spillepengen i Malmö, beträdorna vid Kolbörra mosse i Djurslöv och Kungsmarken utanför Lund är exempel på platser som över århundraden haft en gemensam användning och som nära nog behållit sin utbredning och storlek. Kungsmarken har en fantastiskt rik flora eftersom den sandiga marken i söderslutning varit slättermark i tusen år. Vid Kolbörra mosse har rester av en bosättning från bronsåldern funnits, människor har offrat guldgubbar i mossen och torv har brutits för att värma befolkningen vintertid. Spillepengen var före skiftesförordningarna betesmark vid strandängar som tillhörde Arlövs by, men övertogs av Malmö stad vid 1700-talets slut. Genom utbyggnaden av Malmös hamn under 1900-talet kom platsen att omvandlas till stadens soptipp – för att sedan åter tas i bruk av allmänheten som en plats för rekreation och fågelskådning.

Varför finns vissa allmänningar kvar medan andra försvunnit? Vi menar att dessa tre platser var och en på sitt sätt utgör en central periferi. De är perifera i betydelsen att de ligger på mark som inte lämpat sig för odling, de var och är fortfarande belägna i utkanten av bebyggelse. Samtidigt är de centrala för vår överlevnad. Även om användningen skiftat från torvtäkt till vandringsled och från betesmark till golfbana är platserna betydelsefulla för vår reproduktion. Idag är golf, vandring och biologisk mångfald viktiga frågor medan det under tidigare århundraden handlade om slätter och betesmark för kor och hästar. Än idag finns behov av gemensamma göranden och strävanden.

Kungsbeden – en medeltida färdväg

Allmänningar i form av betesmarker förekom på hedmark, vid kärrmark eller i skogsmark. För att valla kreatur till dessa marker anlades fägator genom landskapet och byarna. Även om fägatorna främst var till för kreatur, var de även farleder för människor, för allmänheten. Kanske är en fägata också ett slags allmänning, trots att den har en lång, utbredd form? Kungsbeden mellan Lund och Genarp är en av de längsta,

historiska fägatorna man funnit i Skåne. I rapporten *Kungsbedet – en gammal färdväg med en lång historia* beskriver arkeologerna Anne Carlie och Alf Eriksson en rekonstruktion av Kungsbedens sträckning genom historiska kartor. Enligt författarna tillkom Kungsbeden någon gång mellan 900-talet och 1300-talet och användes fram till 1700-talet. Farleden var drygt två mil lång och mellan femtio och trehundra meter bred och det torde ha tagit minst två dagar att förflytta sig mellan Lund och allmänningsbetet vid Romeleåsen.

Längs färdvägen har arkeologer funnit skodon till hästar vilket tyder på att verksamheter uppstod längs vägen och man har identifierat allmänningsplatser där resande haft tillgång till fritt bete. Idag finns enbart spår av Kungsbeden kvar, den dyker upp i fastighetsbildningar och i grusvägar likt fragment av den tidigare farleden. Att återbesöka delar av Kungsbeden innebär ett tillfälle att få syn på det historiska landskapet och lära oss se höjder, sänkor med våtmarker och åsen vid horisonten. Hela vägen mellan Lund och Romeleåsen tog sig Kungsbeden fram på en slags hög-rygg i landskapet. Den sträckte sig rakt söderut från Lund, undvek Gullåkra mosse och svängde sedan nästan nittio grader österut, förbi våtmarkerna vid Torreberga ängar med sikte på åsen långt borta. Andra riktmärken kan ha utgjorts av det femtontal medeltida kyrkor som är uppförda inom en radie på två och en halv mil. En annan möjlighet är att låta sig inspireras av Kungsbeden för framtida planering. Tanken på att planera för en farled, en allmänning för människor, växter och djur, i en storlek som utgör en till sex motorvägsbredder framstår som lika (o)möjlig som åtråvärd.



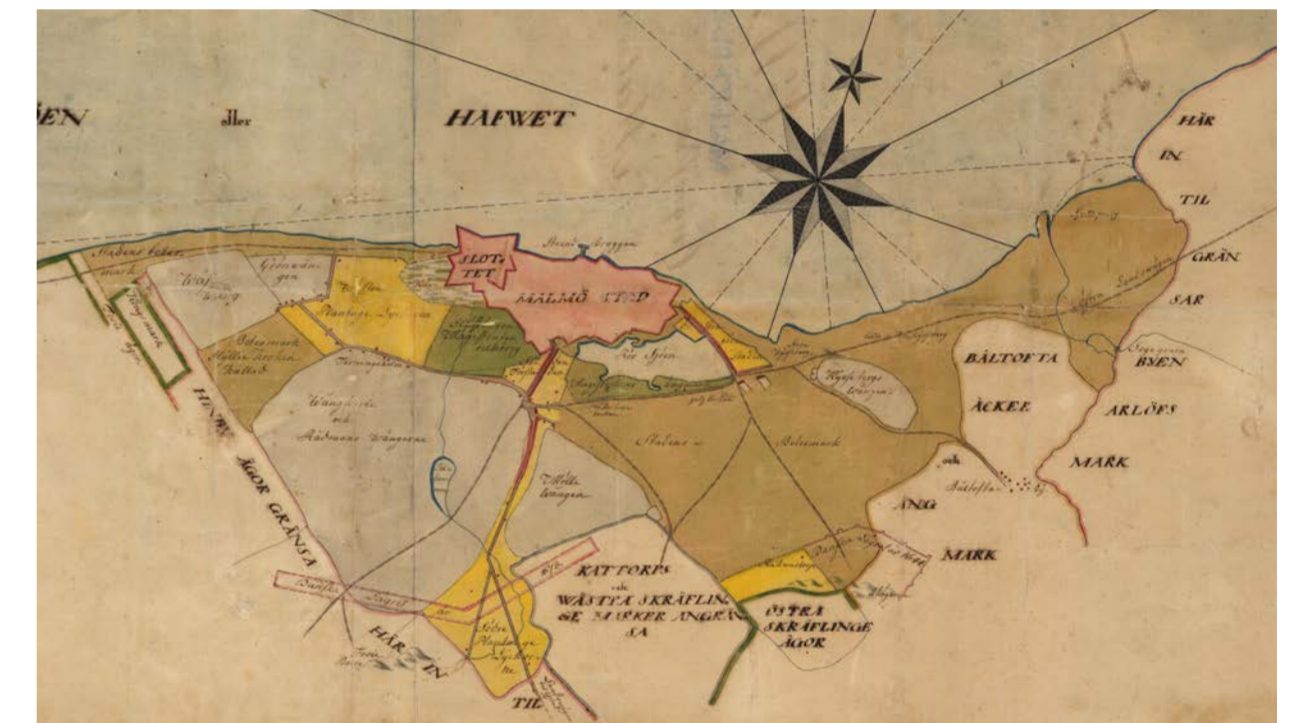
Allmänningar, fälader, pilevallar och rågångar i historiskt kartmaterial

Historiskt kartmaterial är en rik källa för utforskningar av allmänningar, även om allmänningarna fanns långt före kartorna. Trots det är kartorna viktiga och intressanta dokumentationer eftersom de visar landskapet före skiftesförordningarna, ett landskap som i stora drag var en vidareutveckling av de äldsta bosättningarna och farlederna.

Kartläggningen av Sverige påbörjades under 1600-talet bland annat eftersom Gustav II Adolf ville få en samlad kunskap om landets tillgång

ar för att kunna bygga upp en effektiv statlig förvaltning och krigsorganisation. I Skåne genomfördes två stora karteringar, dels karteringen som genomfördes i samband med skiftesförordningarna 1758 – 1827 och dels den skånska rekognosceringskartan som genomfördes 1812 – 1820 och som var den första systematiska, topografiska karteringen.

Kartorna ritades för hand och framstår idag som en kombination av konstverk och avancerad mät-teknik.



Ovan t.v. **LUND. 1783 Rågångsätgård 12-LUS-16.** Lantmäterimyndigheternas arkiv. Ovan t.h. **MALMÖ 1766 12-mal-11** (utsnitt). Lantmäterimyndigheternas arkiv. Till vänster finns ängarna vid Ribersborgsstranden och till höger syns Spillepengen – två av de marker som allmänheten har tillträde till på 2020-talet.

Nedan. **OM PILEVALLAR**
Historisk karta, dokument, och fotografier. Mathilda Rosengren, 2021.

Pilen har blivit en landskapssymbol samtidigt som den representerar frågor om markgränser, maktstrukturer, landskaps- och planeringsideal.



Via kartorna i *Länsstyrelsens kartarkiv* kan vi få kännedom om de stora fäladsmarker, allmännningar och rågångar som fanns runt våra byar och städer ända fram till förra sekelskiftet. Runt Malmö fanns stora markområden som utgjorde fälader för betesdjur. Idag är det mesta bebyggt, men vissa platser, som strandängarna vid Ribersborg och marken vid Spillepengen har bevarats. I Lund fanns likaså stora områden med fälader som idag endast finns bevarade i namnen bostadsområden, som Mårtens fälad och Norra fäladen. Från Lund finns även kartor över rågångar, de färdvägar som ledde mellan odlingsmarker och genom fäladsmarker.

Kartmaterial kan även innehålla undersökningar och dokumentationer av skyddsvärda områden och restbiotoper, som exempelvis pilvallar och alléer av pil. Pil importerades och planterades på den nästintill trädlösa skånska slätten med början i 1600-talet. Pilen utgjorde material till väggar, korgar, kvastar och vasstak, den användes för att tjudra kreatur och den användes till bränsle. Under skiftesförordningarnas tid planterades pil i gränser mellan ägor och längs med de nya skiftesvägarna. Idag är pilen en symbol för Skåne och utgör något av en idealbild av det skånska landskapet.

Det rika, historiska kartmaterial som finns bevarat över Skåne kan påminna oss om vår kulturhistoria, om ålderdomliga mellanrum i landskapet och om hur pilen blivit en landskapssymbol samtidigt som den representerar frågor om markgränser, maktstrukturer, landskaps- och planeringsideal.

Landskapsomvandling genom skiftesförordningarna. Allmänningar avskaffas.

Skiftesförordningarna 1758 –1827 förändrade det skånska landskapet för alltid. Kulturgeograferna Thomas Germundsson och Nils Lewan skriver i artikeln *Enskiftet i Skåne, 200 år. Reformen 1803 i geografiskt perspektiv*, att skiftet hade en genomgripande, landskapsomvandlande konsekvens. Byarna splittrades genom att gårdar flyttades närmre den sammanhängande åkermark de brukade eller ägde och fle-



DJURSLÖV. OM ALLMÄNNINGARS BESTÄNDIGHET
Ritade kartor. Karin Grundström, 2022.

ra byallmänningar och fäladsmarker försvann genom att de delades upp och tillföll de kvarvarande gårdarna. Fattigt folk som huserat i gadehus och på allmänningssmarker tvingade flytta.

Historikern Ingemar Ingers skriver i artikeln *Bidrag till Djurslövs Historia*, om hur skiftet förändrade den medeltida byn Diurslöf. Av de ursprungliga tio gårdarna fanns enbart fyra gårdar kvar efter skiftet. En anledning till förändringen var att några gårdar flyttades närmre sina utlokaliserade ägor. En annan anledning till förändringen var att några gårdar köptes av de bönder som tidigare enbart brukat jorden genom arrende. Fram till skiftet tillhörde tre hemman domkyrkan i Lund, två tillhörde domkapitlet, ett hemman vardera tillhörde Görslövs kyrka, Tottarps kyrka samt godsens Heckeberga, Klågerup och Skabersjö.

Under 1700-talet blev ekonomin monetariserad, vilket innebar att vissa bönder hade möjlighet att få en inkomst i pengar genom handel med



OM ATT GÅ TILLSAMMANS
Ritade kartor. Karin Grundström, 2022.

Kungsbeden tog sig fram längs med den högst belägna marken, undvek våtmark och tog sikte på Romeleåsen vid horisonten. De medeltida kyrkorna kan ha varit riktmärken.

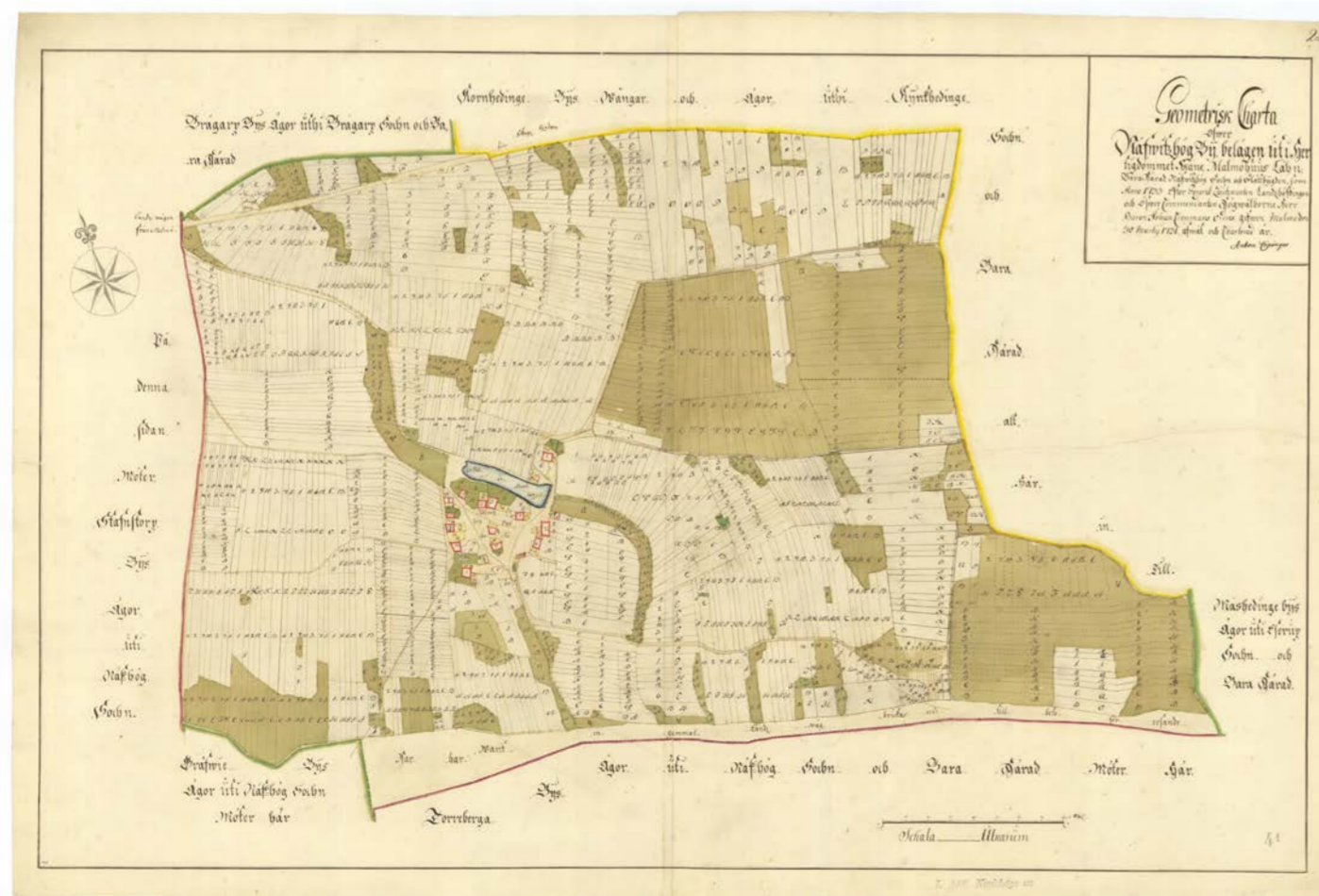
jordbruksprodukter, pengar som de sedan kunde använda för att köpa sin gård och sin mark. Det var inte alla som hade denna möjlighet vilket ledde till att fattigt folk, hantverkare, arbetare och skomakare tvingades lämna byn för att bosätta sig längs den nya skiftesvägen, i det som kom att bli Lilla Djurslöv.

Skiftet hade en landskapsomvandlande konsekvens, men även en ekonomiskt segregerande konsekvens, vilket blir tydligt i exemplet Djurslöv. Byarna förändrades så att markägande bönder bodde kvar, medan flera av de människor som tidigare varit en del av byn och det gemensamma arbetet förflyttades. Industrialiseringen under 1800-talet bidrog till urbaniseringen och ytterligare ekonomisk segregation när de fattiga migrerade till städerna. De historiska kartorna berättar om tidigare ägo- och gränser medan vi idag genom GIS kan analysera statistik och kartlägga inkomstskillnader. Vid en jämförelse av medianinkomst i de tre kommunernas tätorter och landsbygd blir det tydligt att det än idag är på landsbygden som rikedomarna finns. Fattigdomen är koncentrerad till vissa platser i våra städer och byar.

Genom skiftesförordningarnas uppdelning av gemensamt använda fäladsmarker och olika typer av utmark och stumpar försvann inte enbart själva marken utan även den möjlighet till viss självförsörjning för de fattigare byborna som allmänningsmarken utgjort. Troligtvis påverkades även föreställningen om vikten av det gemensamma, om allmänhetens möjlighet och rättighet att gemensamt använda mark.

Nevishögs by före skiftet.
1733 Geometrisk avmätning.
Nevishögs socken.
Lantmäterimyndigheternas arkiv.

I nederkanten av kartan finns rester av Kungsbeden. Texten lyder:
"Här har varit en gammal landsväg.
Brukas nu till bete för resande."



Nevishög efter skiftet
1807 Enskifte. Nevishögs socken.
Lantmäterimyndigheternas arkiv.

I nederkanten finns även här en anteckning om Kungsbeden. Texten lyder:
"Det så kallade Kongsbetet sträcker sig ända här utmed".

Den planerade allmanningen

Även om flera av våra historiska allmänningar försvunnit ur tiden kan allmanningen sägas ha bytts ut mot allmän platsmark i tätorterna och allemansrätten i skog och mark. I ett internationellt perspektiv har allmänheten i Sverige mycket stor tillgång till såväl stadsmiljöer som naturområden genom planering av allmänna platser i tätorterna, genom allemansrätten samt genom vandringsleder och pilgrimsvägar. Sydvästra Skåne skiljer sig dock från resten av landet genom att regionen har lägst andel allemansrättslig mark i Sverige. Detta beror på att regionen i stora delar består av ett tätbebyggt jordbrukslandskap.

Allmänt tillgänglig mark

I Sverige såväl som internationellt är planering av allmänt tillgänglig mark en av de centrala uppgifterna för fysisk planering. Enligt *plan- och bygglagen* (2010:900) 1 kap. 4 § definieras allmän plats som "en gata, en väg, en park, ett torg eller ett annat område som enligt en detaljplan är avsett för ett gemensamt behov". Allmän plats är den mark som kommunerna ha rådighet över, det vill säga den mark kommunerna äger och kan planlägga och reglera. Därtill finns överenskommelser med olika markägare, ibland stiftelser och ibland privata markägare, genom vilka allmänheten ges tillträde till olika platser. Dessutom finns allemansrätten, som ger oss en begränsad rätt att färdas över och under kortare perioder uppehålla oss på någon annans fastighet vilket kan ha betydelse för att använda tätortsnära natur. De här överlappningarna mellan offentligt och privat ägande i relation till reglering är intressanta genom att de tillskriver, vad plan- och bygglagen kallar, våra "gemensamma behov" stor betydelse. Teoretiker som Henri Lefebvre och David Harvey har i sina böcker skrivit om ojämlik fördelning av värderade resurser, såsom mark, och har framhållit vikten av en offentlig, allmän, rådighet över mark. Planerare som Susan Fainstein har förespråkat den rättvisa staden, *The Just City*, och betydelsen av att planera för porösa gränser och en variation av olika platser som är allmänt tillgängliga.

Rekreativa, pedagogiska och kulturella värden

Planeringen av allmän platsmark görs av stadsbyggnadskontoren i de tre kommunerna Malmö, Lund och Staffanstorps. Under 2021 genomfördes en studie i syfte att undersöka hur planeringen är relaterad till socio-ekonomiska skillnader och till kopplingar mellan tätorter och landsbygd. Ett tjugotal planerare intervjuades om hur de använder begreppen stråk och allmanning i planeringen. Planerarna ombads även att rita in viktiga stråk och allmänningar på kartor. De intervjuade planerarna var mycket

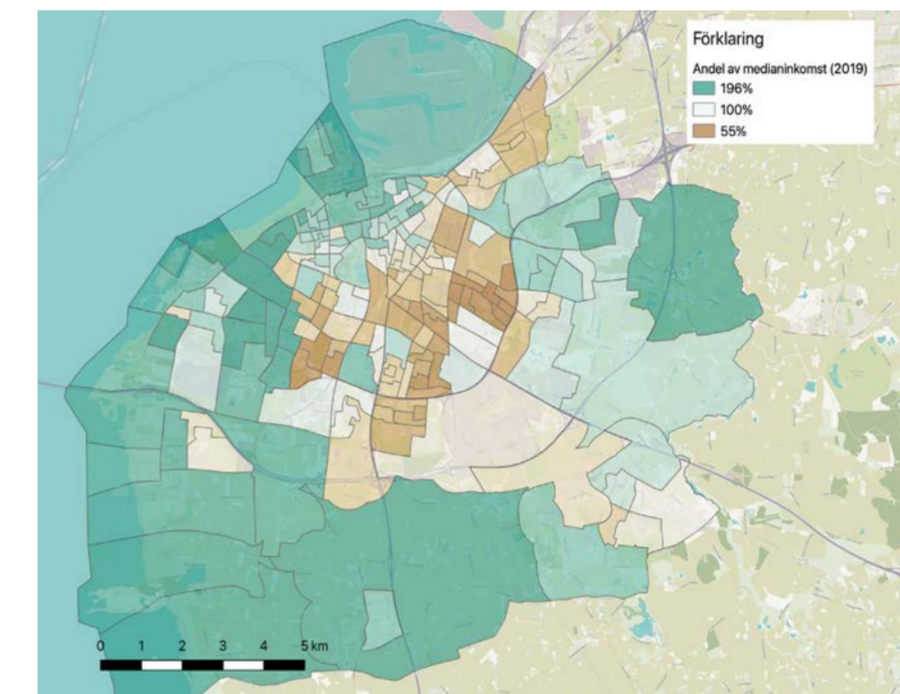
bestämda i sin uppfattning att den allmänt tillgängliga marken är viktig. De menade att våra gemensamma rum – som exempelvis parker, torg, platsbildningar och idrottsplatser – är viktiga för demokrati, för jämställdhet och för att människor ska kunna röra sig, motionera och ha ett socialt liv. Allmän platsmark har rekreativa, pedagogiska och kulturella värden och bidrar till en bra närmiljö för barnen och till ett rikare djurliv och fågelliv. Enligt planerarna har den allmänna marken även ett värde när det gäller vår hälsa; någon vill motionera, någon vill promenera och någon annan vill åka skateboard och ytterligare någon vill odla.

Allmanning som ianspråktagande

Medan stråk är vanligt, och nästintill överanvänt enligt en planerare, är allmanning däremot inte ett begrepp som används i fysisk planering. Trots det finns många funderingar om begreppet. En tolkning är att allmanning är ett allmänt ianspråktagande som uppstår genom hur folk rör sig och som etableras ur människors behov. Allmanning tolkas som samlingsplats, och som en grön plats. Frågan om rådighet över marken tas upp av en planerare, allmänningar tolkas som platser där kommunen inte är ägare, marken kan exempelvis vara en samfällighet där de boende samutnyttjar marken. En planerare påpekar att allmänningar även borde finnas inomhus, särskilt vintertid, och föreslår skolor och bibliotek som möjliga platser. En annan planerare framhåller samstämmigheten mellan allmanning och allmän plats. Även om "allmän plats" och "allmanning" är olika ord och även om begreppet allmän plats är reglerad i lagtext, så är själva funktionen densamma. Funktion i en planeringskontext inbegriper såväl användning som användarvärde.

Om socioekonomi

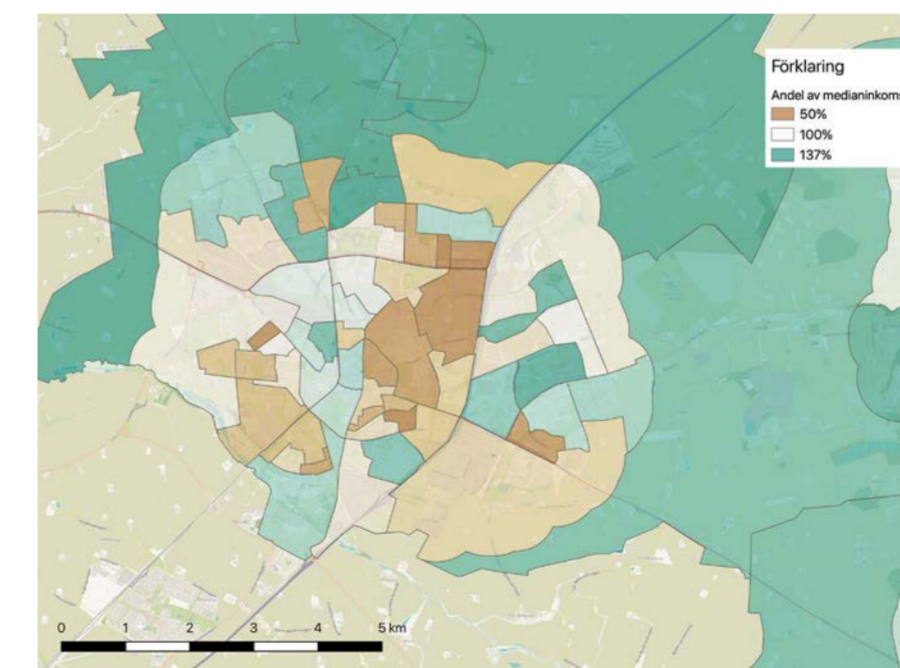
Vår GIS analys visar att det finns stora skillnader i medianinkomst mellan landsbygd och tätort såväl som inom tätorterna. Inom tätorterna förbinder stråken inkomstmässigt olika stadsdelar, medan det finns få stråk som leder ut i landskapet över huvud taget. Det finns en mycket begränsad andel tätortsnära natur och få möjligheter att röra sig till fots ut från städerna på andra sätt än att gå längs bilvägar. Flertalet av de planerare vi intervjuade menar att det finns socioekonomiska skillnader mel



Sammanställning av viktiga stråk och naturområden i Malmö.

I Malmö finns flera parker och närhet till havet, men mycket begränsad andel tätortsnära natur (t.v.). Medianinkomsten varierar mellan 55 och 196 procent i relation till medelinkomsten vilket är den största skillnaden i inkomst av de tre tätorterna.

OM SOCIOEKONOMI .GIS kartor. Martin Grander, 2022.

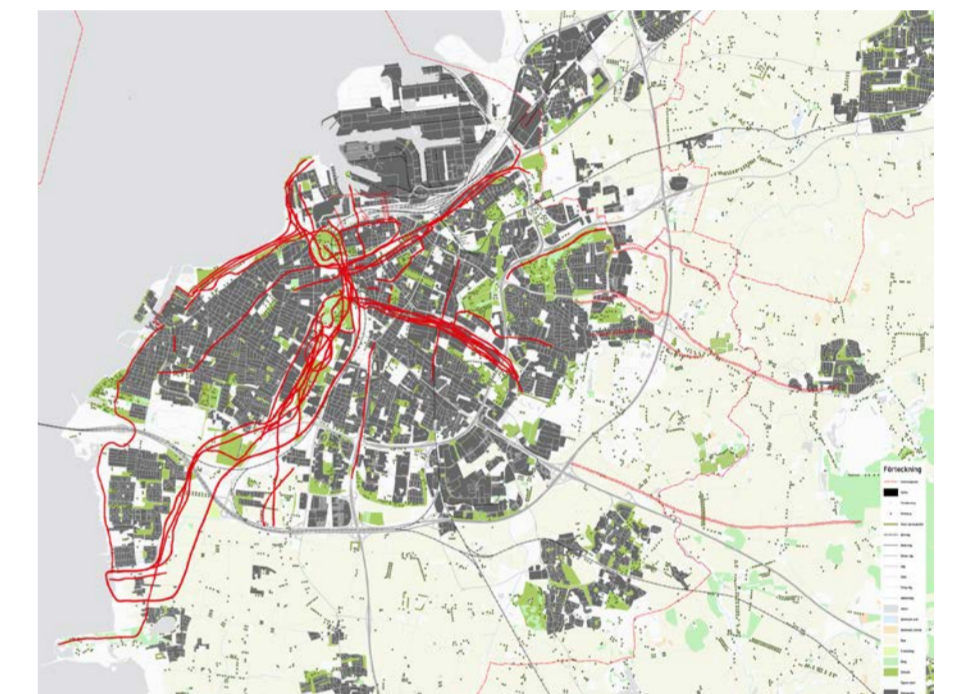


Sammanställning av viktiga stråk och naturområden i Lund.

Ett större grönområde finns i söder längs med Höje å och i nordost finns Nobelparken i Brunnsög (t.v.). Medianinkomsten varierar mellan 50 och 137 procent i relation till medelinkomsten. Villaoområden och landsbygden har de högsta inkomsterna, värt att notera är den höga andelen studenter med låga inkomster i stadens norra delar (t.h).

OM SOCIOEKONOMI .GIS kartor. Martin Grander, 2022.

lan tillgänglighet till grönområden och allmän platsmark och att det är en viktig fråga. Det finns skillnader mellan grönområde och hårdgjorda ytor då stadsdelarna i centrum främst har hårdgjorda ytor för allmänt bruk medan grönområde främst finns i områden med flerbostadshus. En planerare påpekar att miljöprogramsområdena har mer grönyta än andra stadsdelar och att problemet ligger i bristande underhåll snarare än tillgänglighet.

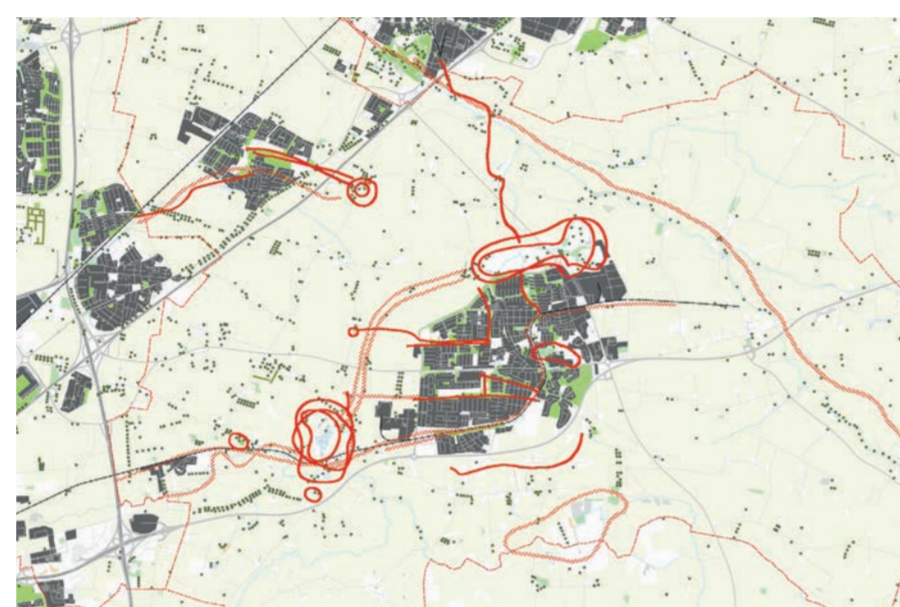
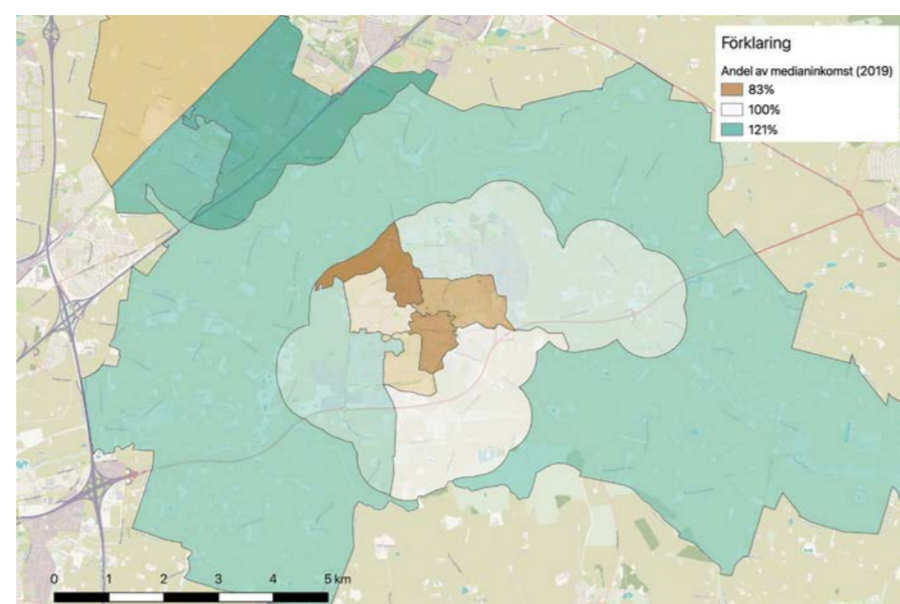


Tätorterna i fokus

De tre tätorterna har alla stråk som leder mellan olika stadsdelar. Stråken leder tvärs genom hela tätorterna, från öst till väst respektive nord till syd. Även om sträckningen på en farled eller ett stråk inte med nödvändighet innebär att människor använder stadens alla platser, är det ett sätt att möjliggöra och understödja förflyttningar och aktivitet genom att bidra till porositet. Det finns en skillnad i hur vi förväntas ta oss fram längs med stråken. Vissa stråk är utformade för fotgängare och cyklister, som exempelvis Rosengårdsstråket i Malmö, medan andra stråk är utformade som spårväg, som exempelvis Kunskapsstråket i Lund. Flera av stråken som planerarna ritat vid intervjuerna leder genom och till grönområden, parker och den begränsade andel stadsnära natur som finns.

Trots pågående planering för att tillgängliggöra mark för allmänheten i tätorterna och dess omedelbara närhet så pekar studien på flera viktiga frågor planeringen står inför när allmän platsmark och stadsnära natur per capita minskar genom befolkningsökning och förtätning.

Var finns framtidens gemensamma rum i stads/landskapet? Finns det utrymme och möjlighet till beträdor, vandringsleder till kulturminnesplatser och naturområden, till huvudfarter inte enbart för bilar utan för människor och natur?



Sammanställning av viktiga stråk och naturområden i Staffanstorp. Här finns bland den lägsta andelen allemansrättslig mark i Sverige. Gullåkra mosse i norr m byn är ett rekreationsområde i anslutning till byn (t.v.). Medianinkomsten varierar mellan 83 och 121 procent i relation till medelinkomsten (t.h.)

SKISSER ÖVER STRÅK OCH ALLMÄNT TILLGÄNGLIG MARK

Intervjuer, kartor. Karin Grundström, Mathilda Rosengren och Edith Grundström 2021.

Ett tjugotal planerar intervjuades i Lund, Malmö och Staffanstorp, de intervjuades en i taget och ombads rita stråk och allmänningar. I utställningen finns planerarnas skisser i digital form, varje planerare redovisas för sig och sedan visas en sammanställning.



Om massor

Det finns även "oplanerade" allmänningar som blivit till genom de schaktmassor som uppstår i samband med bostadsbyggande och anläggande av vägar och järnvägar. De senaste årens ombyggnad av järnvägsstationerna mellan Lund och Malmö – Hjärup, Åkarp och Burlöv – har genererat stora högar av schaktmassor. Massor som grävs upp av schaktmaskiner får den juridiska termen "avfall" oavsett vilken slags jord, lera eller sten som grävs upp. Därefter klassas massorna i olika kategorier, som exempelvis lerjord eller matjord. Schaktmassorna från ombyggnaden av stationerna blev till en slags nya allmänningar. En del av massorna fraktades till Staffanstorp där de blev ett nytt, högre lager på den kulle som bildats av avfall från sockerbruket. I Åkarp blev massorna en temporär "skidbacke" för barnen. Ett annat exempel är Rogleområdet där massor från spårvägen i Lund, från ESS och järnvägen lagts ovanpå en sopdeponi.

Landskapet omdanas och förändras, massor grävs upp på en plats och läggs till på en annan. Enligt Naturvårdsverkets handbok Återvinning av avfall i anläggningsarbeten kan "avfall" i form av schaktmassor anses som återvinning om de ersätter traditionella anläggningsmaterial och om massorna fyller en funktion. Regionen är platt och allmänt tillgängliga "högar" av schaktmassor kan gömma tidigare soptippar eller bli till pulkabackar och utkikspunkter för överblick över landskapet.



MASSOR

Print, massor. Cecilia Wendt, 2022.

I utställningen finns fotografier och hinkar med massor.



Den praktiserade allmanningen

En allmanning har en fysisk form, en materialitet. Men den existerar inte utan användning. Allmänningar blir till genom att vi gör något tillsammans. Idag är det inte längre jordbruk eller boskapsskötsel som allmänheten ägnar sig åt, utan aktiviteter som många gånger handlar om rekreation och upplevelser. Att ta plats i staden eller att göra rum för aktiviteter kan innebära allt från demonstrationer till solbad. Våra vardagliga aktiviteter, eller praktiker, innebär att vi upplever och erfar olika platser och ibland att en plats blir till vår egen genom att vi "hänger", vandrar, odlar, gräver eller lyssnar till en plats.

Att göra en plats till sin egen

Att uppehålla sig på en plats, eller att "hänga", är ett av flera sätt att skapa ett eget rum. Enskifteshagen i Malmö är en avlång park där många "hänger" under varma dagar. Enskifteshagen är intressant eftersom den ligger på gammal fäladsmark, en slags allmanning, och har aldrig varit bebyggd. Marken tillhörde Västra Skrävlinge by fram till skiftet och den införlivades i Malmö stad 1911, och brukades som ängsmark fram till 1940-talet då området bebyggdes med flerbostadshus.

Under sensommaren 2023 genomförde vi en undersökning i Enskifteshagen för att veta mer om hur människor "approprierar", hur människor gör sina egna platser, sina egna allmänningar i Malmö. Vi genomförde korta intervjuer med ett trettiotal personer på plats och frågade vad de brukar göra i Enskifteshagen, om de stämmer träff med andra, vilken del av parken de tycker mest om och om detta känns som deras "egen plats". Eftersom det finns en föreställning om att människor främst rör sig inom sitt bostadsområde och sällan möter personer från andra delar av staden ville vi också veta mer om var de vi pratade med brukar gå, promenera eller jogga med utgångspunkt från Enskifteshagen. Vi bad därför alla vi pratade med att på en stor Malmö-karta rita in platser de går till och vilka egna vägar de tar i Malmö.

Under några soliga sommandagar i september är det fullt med folk som sitter i skuggan under träd, grupper göra yoga; lärare har idrottslektion vid basketplanen; folk joggar, en man tränar på utegymet och folk sitter på filt och fikar och pratar. Det finns en ganska stor variation i aktiviteter, kanske för att solen skiner och det är varmt. Enligt miljöpsykolog Perla Korosec-Serfaty är appropriation en samling handlingar, sekvenser av dagligt liv som manifesterar sig genom sex modaliteter. Att enbart betrakta en plats ger en låg grad av appropriation, eller tilläggnan, medan aktiviteter som att leka, avgränsa en plats och använda platsens resurser ger en djupare grad av appropriation.

I Enskifteshagen förekommer såväl låga grader av appropriation genom att någon har som sin rutin att sitta på en bänk och betrakta parken – till högre grad av tilläggnan som kan handla om att odla eller plocka kryddor, att bidra till bättre miljö för insekter och bin genom bikupor och insektshotell eller att ta med sig filter och grillar för att tillsammans med andra skapa en egen plats i parken. Emma sitter på en filt i gräset och fikar med en kompis. Hon tycker det är "mycket grönsyta, det är bra att sitta på, det är kvällssol här". Hon är hellre här än i Folkets Park, där är det "mer vit medelklass" här i Enskifteshagen är det "mer blandat". Lina sitter och virkar och lyssnar på en podd. Hon tycker om "fria" platser, Enskifteshagen är ganska "fri", men det är en platt gräsmatta, man har uppsikt över alla men samtidigt kan man känna sig uttittad. Hon vill vara mer ifred när hon är i en park. Martin sitter i odlingssträdgården och äter kebab. Han tycker om trädgården för att det är "härligt, grönt, mysigt, snyggt" och "sjukt najs", det är fint med skyltar vid växterna och han gillar högarna med permakultur. Det "känns som man är ute på landet" det är "vilt och lummigt".

Bilden som växer fram genom kartorna visar att de vi pratar med i Enskifteshagen rör sig över stora delar av Malmö. Flera tycker om att cykla eller gå in till centrum och till Ribersborgsstranden, flera joggar genom kyrkogårdarna eller till Bulltofta och flera av de vi pratar med promenerar långa sträckor i staden. Även om det finns regler över vad som är tillåtet respektive förbjudet framstår Enskifteshagen som en ganska tillåtande park. Den används av olika åldersgrupper och personer av olika härkomst och etnicitet, det pågår flera olika aktiviteter samtidigt och det finns ett relativt stort spann av saker att göra, från gemensam yoga, till lek för småbarn, odlingsverksamhet och till en hel del sensommar-häng.



INTERVJUER OCH KARTLÄGGNING MED PARKBESÖKARE I ENSKIFTESHAGEN
Karin Grundström, Mathilda Rosengren, Cecilia Wendt och Edith Grundström, 2023.

I utställningen finns kopior på alla de skisser som ritades över farleder och favoritplatser i Malmö. Till varje karta hör en kommentar från personen vi pratat med. Någon tycker att Enskifteshagen är "sjukt najs" och någon annan att "det finns mycket betong i Malmö".

Att tillägna sig platser genom att gå

Ett annat sätt att göra ett gemensamt rum är att gå eller vandra. Vi går av många olika anledningar; för att få motion, för att tänka, för att protestera eller för att se oss omkring. Vårt gående och våra vandringar påverkar den materiella världen omkring oss. Enligt journalist och författare Rebecca Solnit är att gå både ett sätt att vara i världen och att konstruera världen. I boken *Wanderlust. Att gå till fots* pekar Solnit på olika makt- och kulturkritiska frågor om gåendet, hur gående genom historien har kopplats till både dominerande, elitistiska såväl som subversiva, kollektiva dimensioner. Vårt gående lämnar också avtryck i världen. Stigar, parker, vandringsleder och trottoarer har konstruerats för gåendet; utrustning i form av ryggsäckar, kängor, vandringsstavar och frystorkade färdigrätter syftar till att stödja personer med vandringslust medan kartor och appar visar vägen till mer eller mindre vandringsvänlig terräng.

Ett sätt att gå är att reflektera över hur vi känner vår stadsdel eller vårt bostadsområde. Med utgångspunkt i den lilla parken Naturmolnet i Sofielund genomfördes en workshop kallad "Landmarks of Home" en sommandag 2022. Offentliga landmärken är ofta betydelsefulla byggnadsverk eller platser, som Turning Torso i Malmö eller Botan i Lund. Denna workshop syftade istället till att utforska de egna, de små landmärken som gör att ett bostadsområde

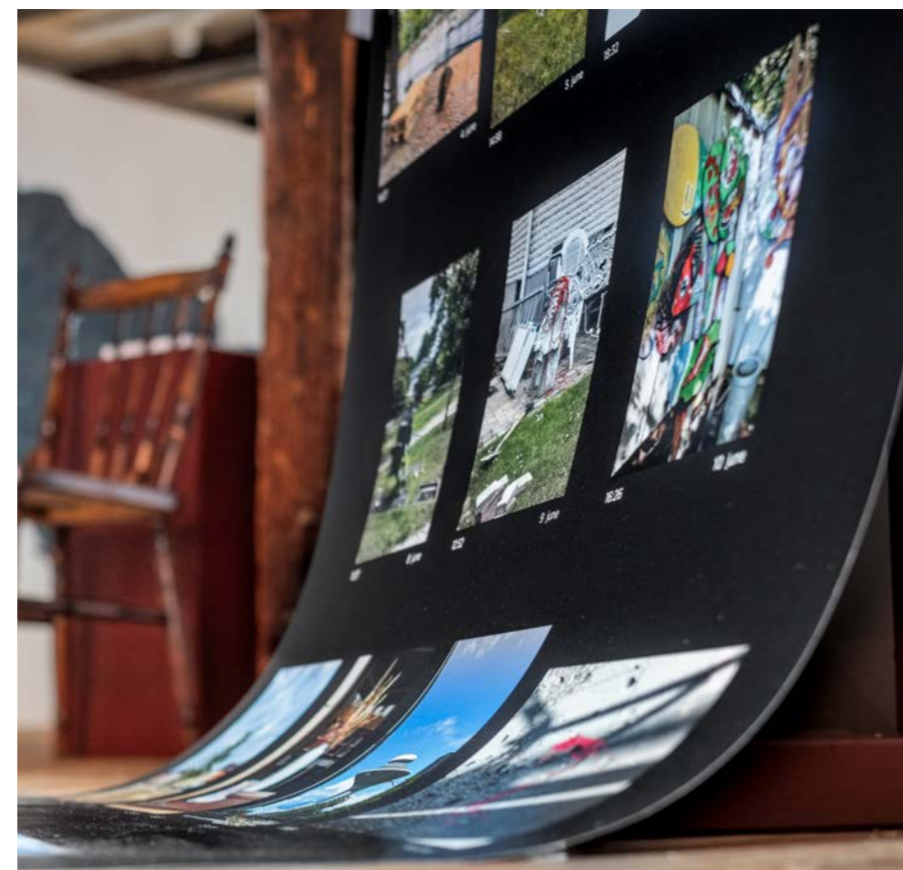
känns som hemma. De som medverkade promenerade en timme i Sofielund och ombads rita en karta över sina egna landmärken och sedan berätta om sina landmärken för de andra i gruppen. Att gå och att kartlägga våra personliga, vardagliga landmärken kan ge en ingång till att prata om hur vi tolkar vad som är betydelsefullt i området där vi bor och hur vi använder och värnar om våra gemensamma platser och rum.



DRAWING YOUR WALK
Kartor från work-shop. Roberley Bell, 2022..



READING POEMS: 26 WALKS IN MALMÖ
Reproduktion kartor. Roberley Bell, 2022.



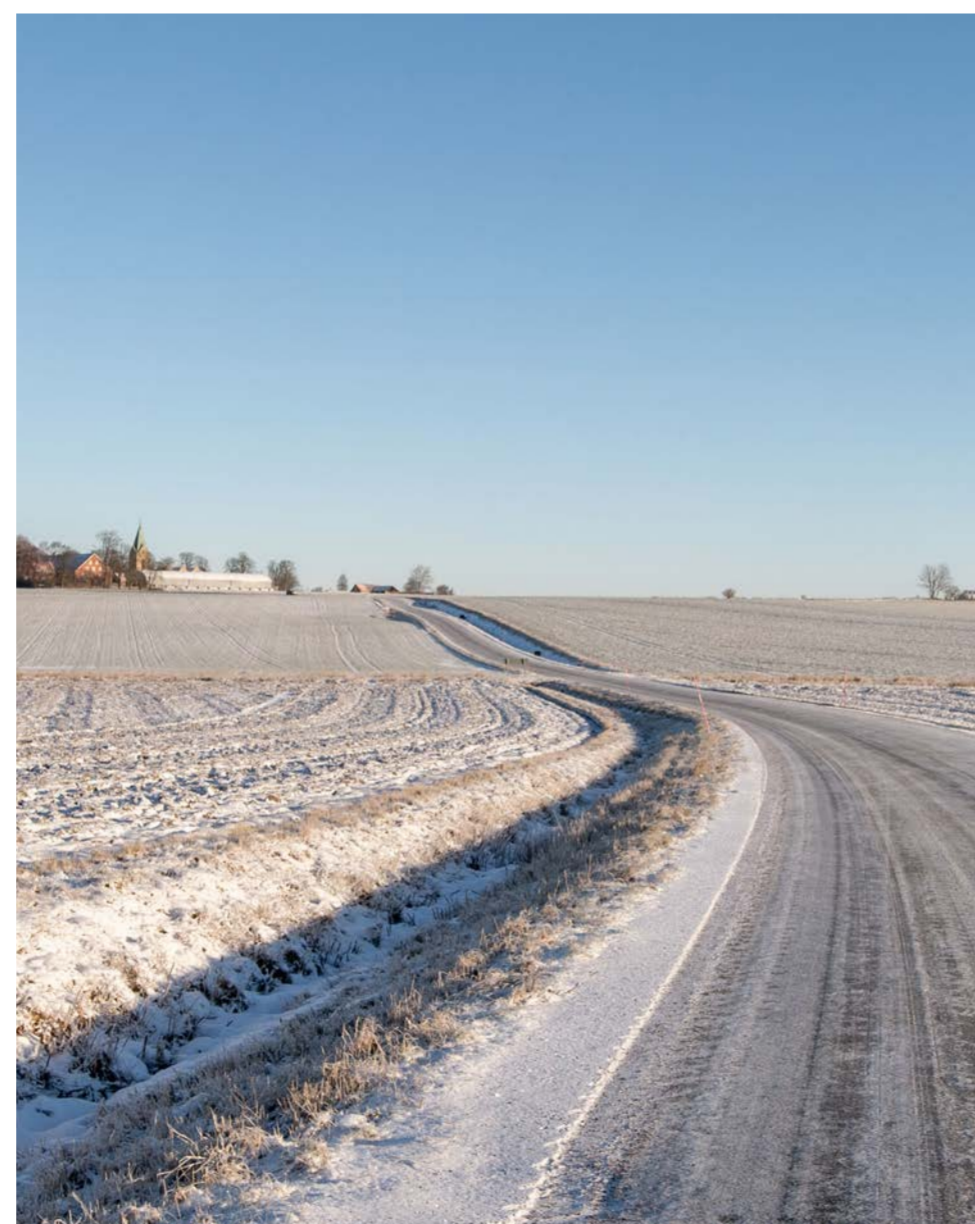
LEXICON MALMÖ
Print. Roberley Bell, 2022.

Ett annat sätt att gå är att vandra för att utforska. Under forskningsprojektet har vi använt oss av "pratpromenader" för att gemensamt utforska landskapet till fots. Pratpromenaderna har varit ett sätt att utforska bland annat vandringsleder, beträdor, våtmarksområden, tätortsnära natur, stadsstråk, övergivna banvallar och pilgrimsleden Barmhärtighetens väg mellan Malmö och Lund.

Pilgrimsvandring har rönt alltmer uppmärksamhet och lockat allt fler pilgrimer under senare år. Pilgrimsprästen Magnus Malmgren beskriver hur "upplevelsen av en pilgrimsled formas av många olika berättelser som vandraren kan förhålla sig till och engageras av, både sådana som är gemensamma och sådana som är djupt personliga. På så vis kan vandringen bli en existentiell och terapeutisk händelse. Den kan skapa nya insikter och perspektiv och leda till nyorientering och omställning". Den långsamhet som gåendet medför är för många ett alternativ och en kritik av dagens höghastighetssamhälle. Genom att pilgrimslederna är allmänningar, öppna för envar att bruka efter eget behov och utifrån egna förutsättningar, blir de en inbjudan till en fördjupad samhörighet med såväl människorna som naturen.

När vi går upplever vi platserna vi befinner oss på genom våra sinnen, genom att vi vandra på ojämn mark, vad vi ser, luktar och lyssnar till. Att gå till fots innebär att ljudlandskapet framträder med all tydlighet. De tysta platserna blir allt färre. Under vår pratpromenad mellan Malmö och Lund var skillnaderna i ljudnivå påtagliga. Vid sträckan norr om golfbanan dånar motorvägen förbi med en volym som gör att

det knappt går att tala. Andra delar av leden är tystare. Vid beträdorna i Djurslöv går det att sommartid lyssna till susande sädesfält och fågelsång nästan helt utan att höra bullermattan från trafiken.



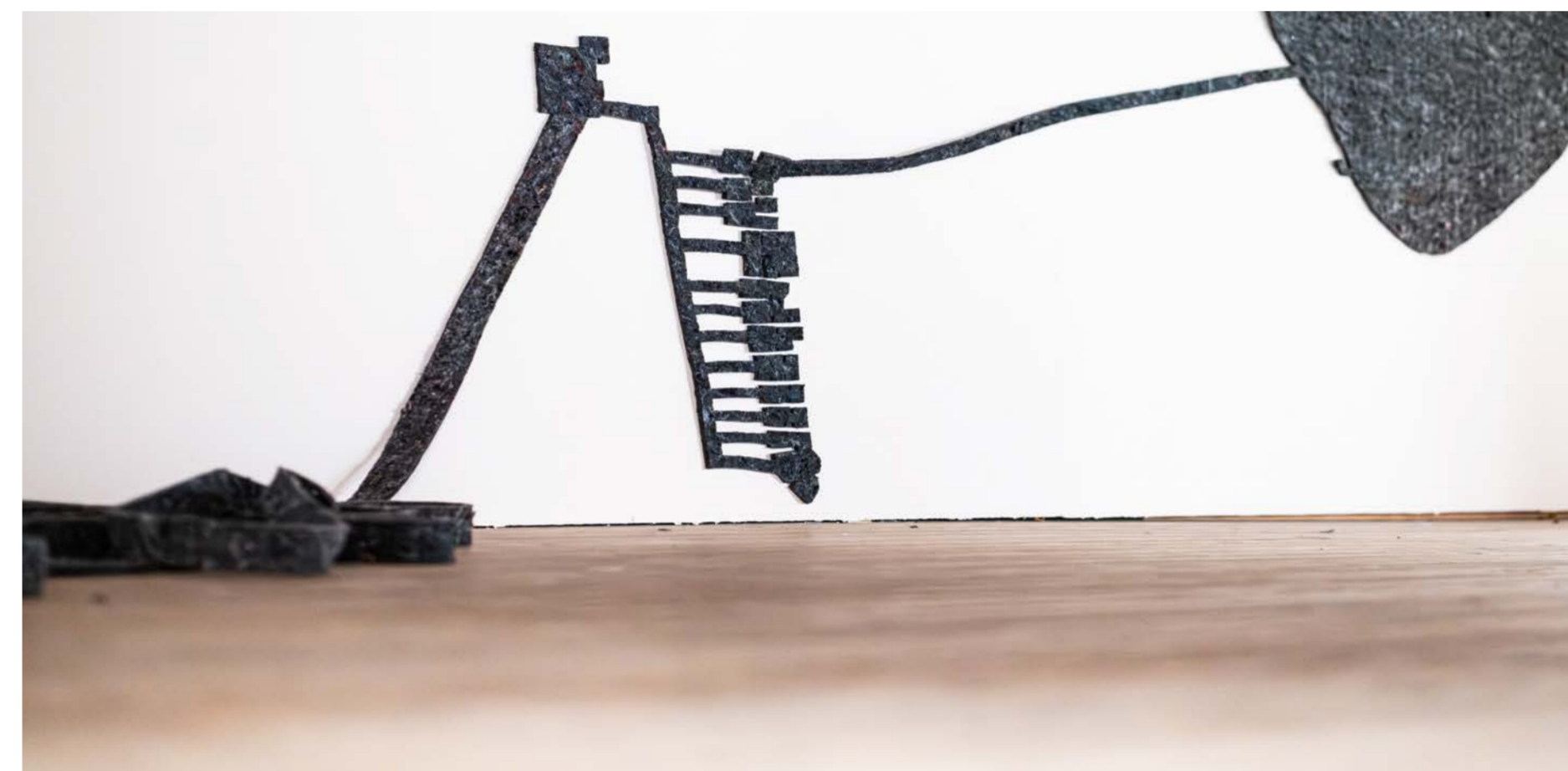
SCENER FRÅN ETT LJUDLANDSKAP
Videoloop, ljudupptagning. Martin Grander och David Pinder, 2024.

Dricksvatten - en allmänning?

Sommaren 2022 genomförde vi en vandring runt Vombsjön med nedslag vid hagar, stränder, slott och skogar för att undersöka vad som tillförs sjön och vad som tappas ur, vilka ägogränser och regleringar som råder runt Vombsjön och kring vårt dricksvatten. De flesta av de allmänningar vi studerat handlar om mark som används gemensamt, såväl historiskt som idag. En annan allmänning är vatten. Dricksvatten och fiske har i Sverige och i flera europeiska länder varit en del av den självförsörjning som fanns under medeltiden. Idag får Malmö sitt dricksvatten från Vombsjön. Vattnet rensas i stora bassänger och förs i ledningar till hushållen i Malmö.

Att göra allmänningar/ar genom att gräva

En pågående diskussion om allmänning, plats och jord gäller frågan om yta. Ibland tenderar vi att se de platser och allmänningar vi vistas på som just en yta med gräs, växter, vägar eller byggnader. Men det finns förstås även en fysisk djupdimension av allmänningen. Användningen av en allmänning stannar inte vid ytan, även jorden och luften finns med. Under åren 2017-2023 genomfördes grävningar i Enskifteshagen i Malmö och vid beträdorna i Djurslöv. Kartor, visioner och servetter grävdes ner på de båda platserna och försök gjordes att gräva upp materialet några månader senare.



VATTENVÄG
Industrifilt, skulptur. Lize Mogel, (utförande: Maria E Harrysson) 2024.



GÖRA ALLMÄNNING/AR
Video, loop. Karin Grundström, Annelie Nilsson och Cecilia Wendt, 2017-2023.



Utblickar till andra "allmänningar"

Allmänningar, i betydelsen gemensamt brukad mark, har funnits sedan medeltiden i flera europeiska länder. Över tid har marken omorganiserats och de stora sammanhängande allmänningsmarkerna har odlats upp eller bebyggt eller så har rätten till användning avskaffats. I vissa städer finns fortfarande spår av allmänningar medan det i andra städer är nyanlagda parker, eller tidigare privat mark som gjorts tillgängliga för allmänheten. Olika typer av aktioner, protester och bevarandegrupper har kämpat för och bidragit till den tillgänglighet som finns idag. Vi har gjort tre utblickar till andra städer för att utforska hur förändringar skett över tid och hur regler och politik påverkat de användningsområden som finns idag.

Gemensamt på Clapham Common

London har ett kulturhistoriskt arv av allmänningar, så kallade "commons" – som exempelvis Clapham Common, Chiswick Common, Keston Common, Old Oak Common och Wandsworth Common. En "commons" är en öppen gräsplan med enstaka planteringar och trädtrader som alltid öppen för allmänheten, året runt och dygnet runt. Det som också gör "commons" särskilt intressant är att rätten till användning, "rights of common", varit reglerad sedan tidig medeltid och ibland så långt tillbaka i tiden som till Wilhelm Erövrarens dagar. Genom historisk litteratur, kartmaterial och platsbesök på Clapham Common hösten 2022 har vi analyserat vilka användningsområden som formats genom "rights of common", vilka användningsområden som finns kvar och vilka som försvunnit genom historien.

Enligt *National Archives* inbegrep "rights of common" ofta fem olika användningsområden: rätten till bete för djurhållning; rätten att samla ved; rätten att bryta torv, rätten att hämta sand, grus och andra mineraler samt rätten till fiske i dammar och bäckar. Rättigheterna kunde innebära vissa grader av oberoende och självförsörjning. Bönder som hade råd att ha egen boskap kunde valla djuren på en "commons" under sommarhalvåret; några kunde bryta torv och hämta ved för värme och matlagning och några kunde fiska för att utöka sin försörjning. Det medeltida landskapet är nästan helt försvunnet, men vi kan få en uppfattning om hur det kan ha sett ut genom landskapsmålari från 1700-talet.

I målningar som *Cornard Wood* och *Landscape with a Woodcutter Courting a Milkmaid* av Thomas Gainsborough, avbildas flera karaktärer

som förekom i tidens allmänningsmarker: fåraherdar, mjölkpigor, män som bryter torv, kvinnor som samlar kvistar och människor som färdas längs skogsvägar och över hedmarker.

Rättigheterna till användning av skog och mark avskaffades dock genom så kallade "enclosure acts", som genomfördes från 1500-talet fram till 1900-talet. Den materiella förändringen innebär att mark omorganiserades och att häckar planterades för att markera de nya gränserna. Häckarna förhindrade den fria rörlighet för bybor som det tidigare, öppna landskapet möjliggjort. Geograf Nicholas Blomley skriver i artikeln *Making Private Property: Enclosure, Common Right and the Work of Hedges* att häckarna blev markörer för en ny social ordning och en ny rumslig klassdisciplin i det tidigmoderna jordbruk som växte fram.

Clapham Common är en av de äldsta och största "commons" i södra London. Clapham Common var reglerad under "rights of common" och har behållit sin nuvarande form under flera hundra år trots försök till övertag och trots tilltagande urbanisering. Clapham Common har försvarats och bevarats genom insatser och protester från bybor och frivilligorganisationer. I nutid finns inte längre några "commoners" som vallar boskap, gräver grustag eller samlar ved, istället används Clapham Common främst för sociala och rekreativa aktiviteter. Rätten att hämta vatten har i stor utsträckning omvandlats till olika sorters rekreation med vatten i centrum. Det finns en plaskdamm för småtingar och flera dammar som används för att segla modellbåtar och mata fåglar. Rätten att fiska finns fortfarande kvar men har omvandlats från självförsörjning till rekreation. Rätten att samla bär och nötter, "foraging", har i någon mån omvandlats till en "community garden". Sedan 1600-talet har Clapham Common använts för nöjen som exempelvis hästkapplöpningar, marknader, och boxningsmatcher och fortfarande idag är sport och nöjen centrala aktiviteter. Clapham Common härbärgerar numera hotell, restaurang och café, karuseller, marknadsplats och fotbollsplaner såväl som "Speakers' Corner" – en plats för offentliga möten och debatter.

På 2020-talet reproducerar vi inte oss själva genom att samla ved och torv, utan genom att jogga, yoga, fika, gå på gudstjänst, konsumera och promenera med hunden. Men även om användningen såväl förändras som bevaras framstår det tydligt att vi använder och skapar våra gemensamma stadsrum och gröna rum tillsammans.

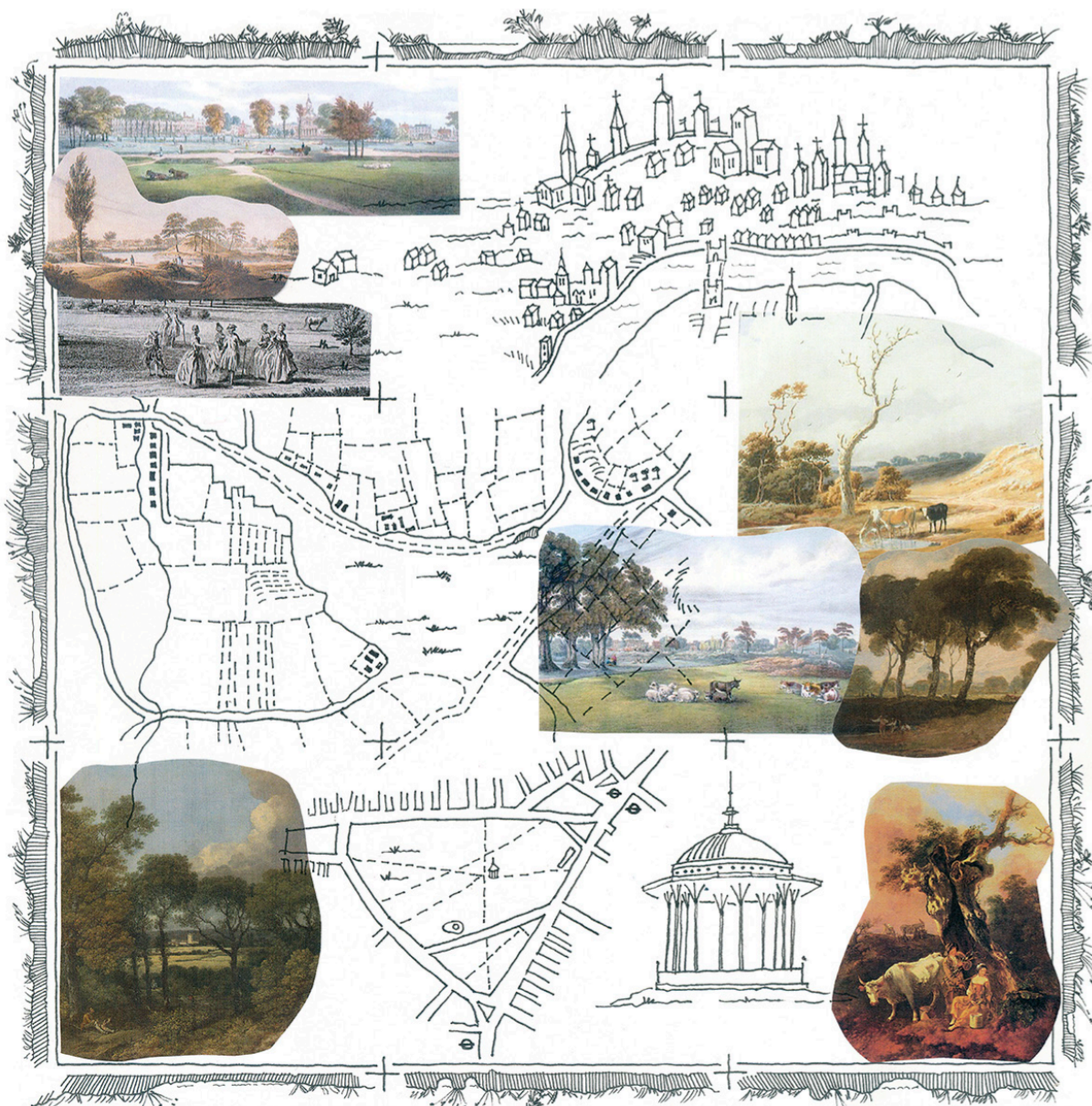
En övertagen ödetomt i Berlin

Anita-Berber-Park är ett litet, rektangulärt grönområde i södra Berlin. Sedan sommaren 2017 är det en offentlig park, men under det senaste århundradet har den haft många olika former och funktioner: som kyrkogård under namnet St Thomas Friedhof, som en del av landningsbanan till Tempelhofer flygplats under kalla kriget och nu senast som en inhägnad ödetomt.

Det vanligaste tyska ordet för allmänningar är "die Allmende". Det har samma ursprung i fornordiska som det svenska ordet allmänning och har på liknande sätt betecknat de öppna marker, skogar och vattendrag som en by använde gemensamt för att låta boskapen beta samt för att samla ved, fiska, och plocka svamp och bär. Men i dagens stadsmiljöer har ordets betydelse utvidgats till att omfatta kritik och alternativ till den individualistiska och marknadsdrivna markanvändning som kommit att definiera västerländska samhällen. I Tyskland har begreppet "urbana allmänningar" fått genomslag genom experiment med olika former av kooperativ organisering och genom allmänningsekonomier.

Anita-Berber-Park, tidigare kallad St Thomas Friedhofs ödemark, användes av Berlinborna för att låta sina hundar springa fritt, för att ta en genväg mellan det tidigare flygplatsområdet och huvudgatan eller för att helt enkelt umgås med vänner. I de mer avskilda delarna av ödemarken restes tält under årets varmare månader. Men i mitten av 2010-talet menade kommunen att ödemarken var "osäker" eftersom den ansågs uppmuntra till droghandel och droganvändning och för att den användes som tältläger för hemlösa. Trots protester och kritik från medborgargrupper fattade kommunen ett beslut om att omvandla marken till en park.

Beslutet baserades på regler för kompensation för förlusten av biologisk mångfald som uppstått genom bygget av en motorväg i en annan del av Berlin, snarare än på en vilja till förankring i lokalsamhället och stöd för mer grönområde. Oavsett grunden för beslutet och kritiken mot omvandlingen av ödetomten, visade det sig att vissa informella aktiviteter faktiskt påverkade utformningen av parken som höll på att växa fram. Under 2017 existerade den informella ödemarken och den kommande offentliga parken sida vid sida. Den gamla platanallén hade svepts in i skyddande lager av träplankor och skumplast. Nya lekplatser och sittplatser byggdes och traktorerna karvade ut stigar i marken som följde de gamla kyrkogårdsstigarna, enligt



ATT FÖRÄNDRA OCH BEVARA GEMENSAMMA RUM I LONDON: CLAPHAM COMMON
Kollage och ritning.
Karin Grundström, 2024.

landskapsarkitekternas instruktioner. Människor fortsatte samtidigt att använda området som en ödemark. De grillade, rastade sina hundar, dröjde kvar i avskilda skogspartier omgivna av nyutslagna, ljusgröna löv och satte sig på de nya sittplatserna, helt utan hänsyn till staket och inhägnader.

I viss mån tilläts alltså tidigare och nuvarande allmäningspraxis att visa vägen för definitionen och utformningen av en mer fast, etablerad allmänning – den framtida offentliga parken. I övergången från informellt grönområde till offentlig park löper dock alla dessa parker risken att förlora de egenskaper som från början uppmuntrade till gemensam användning. Parkerna har antingen blivit alltför statiska i sin utformning och lämnar inte längre något utrymme för experiment eller nya sätt att tillägna sig. Eller så kan parkerna bli för attraktiva för sitt eget bästa, vilket leder till en ökning av vinstdrivande initiativ som skapar och tar över aktiviteter i och runt parkerna, vilket i allt högre grad utesluter de fattigare lokala befolkningsgrupperna till förmån för turismen och de som har råd att betala de högre priserna.

Var Anita-Berber-Park kommer att etablera sig i denna skala är fortfarande svårt att säga. I en ideal framtid kanske någonstans mitt emellan de två ytterligheterna är att föredra? För att både invånare och besökare ska kunna njuta av hur utrymmet kan användas och utvecklas nu och i framtiden – det bästa av allmänningar och allmänning-görande kombinerat.



ATT GÖRA OFFENTLIG PARK AV EN BERLINSK ÖDETOMT: ANITA-BERBER-PARK Fotografier och ljud. Mathilda Rosengren, 2017.



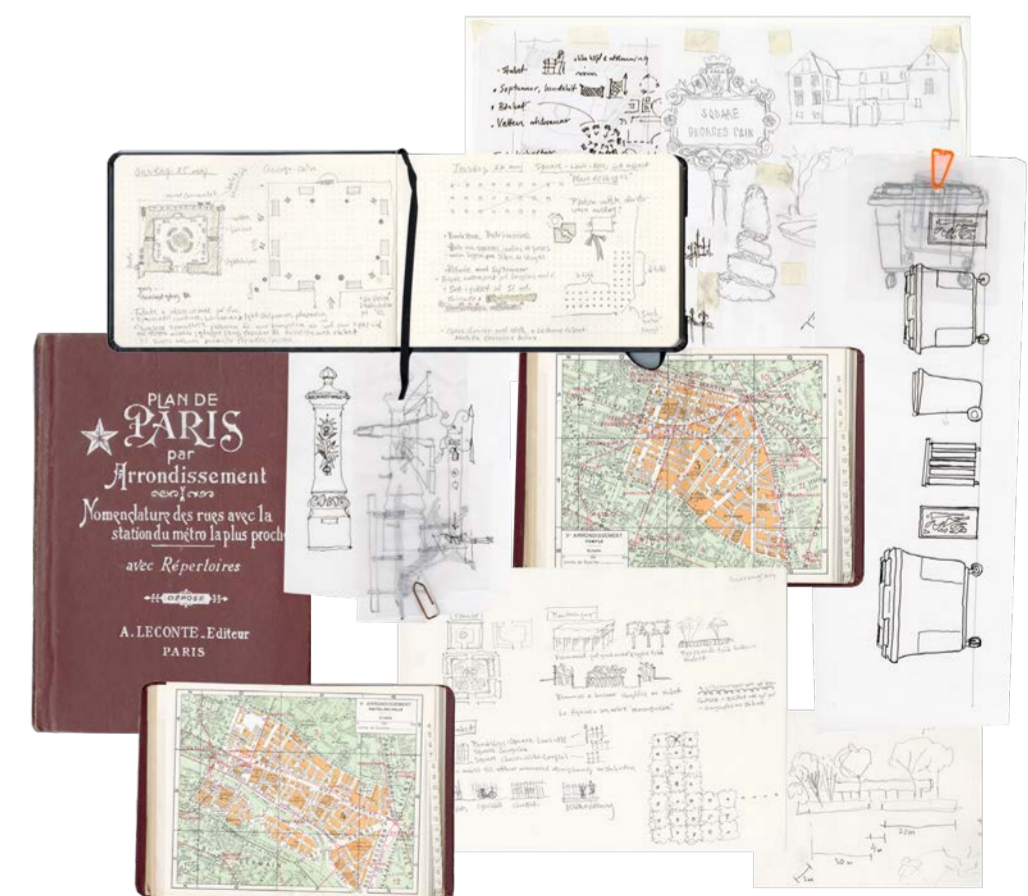
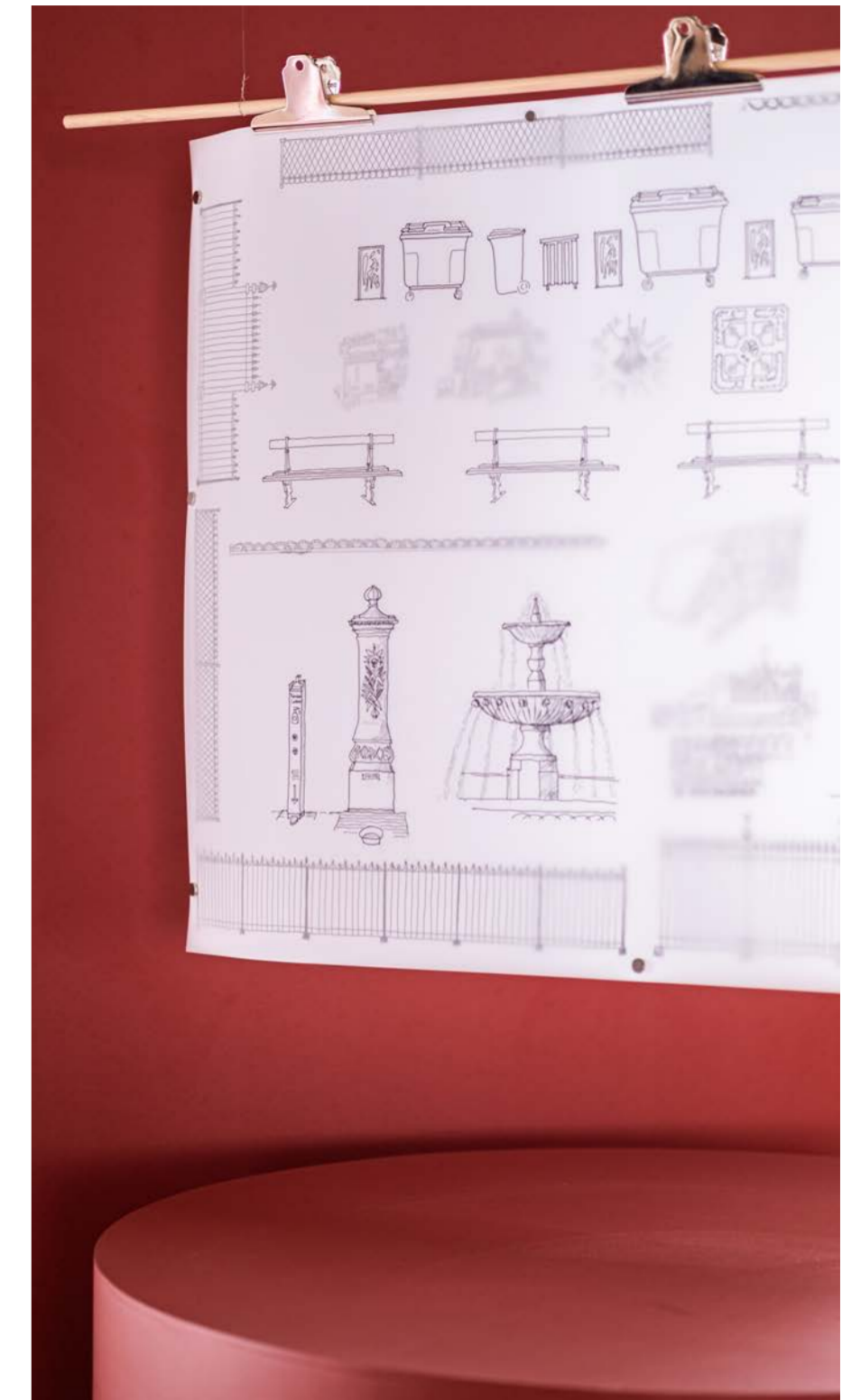
Parisisk parkpraktik

På baksidan av stadspalats och mellan tättbyggda kvarter i Marais finns historiska trädgårdar och små parker – squares, jardins och places – som är öppna för allmänheten. Den första bebyggelsen här på Seines högra sida var medeltida klosterträdgårdar. Idag finns få, om ens några, spår av de medeltida trädgårdarna, det är istället stadspalatsens historia och renässansens trädgårdsideal som är bevarade. Square Georges-Cain, Square Léopold Achille, Jardin Lazare-Rachline, Jardin de l'hôtel de Sully och Jardin de l'hôtel de Sens – har samtliga varit privata trädgårdar i historiska stadspalats. De strikta geometriska trädgårdarna anlades för att betraktas ovanifrån, som en vacker utblick från palatsens insida. Men de klippta häckarna och mattorna av gräs och blommor har över tid förändrats från betraktelserum till aktivitetsrum för besökare.

I Marais finns inte några allmänningar, i betydelsen allmän och gemensam användning av en plats, som ett historiskt och fortfarande pågående fenomen. I stället visar historiska kartor, litteratur och observationer genomförda våren 2022 en gradvis omformulering och utökning av tillgänglighet och användning. Stadsborna tänjer på hur utrymmet kan användas och nya aktiviteter läggs till över tid. Idag finns här flera av den urbana medelklassens rekreationsaktiviteter såsom gym, lekplatser för barn, pingisbord, små kiosker med försäljning sommartid, platser för picknick och utrymme för träning. Det finns till och med några personer som joggar på Place de Vosges.

För de som har möjlighet att besöka eller bo i Marais utgör parkerna ett slags urbana vardagsrum som, trots sin begränsade yta och reglerade användning, inbjuder till en parkpraktik som samtidigt är återhållsam och över-skridande. Här erbjuds en möjlighet att sitta på en bänk och äta lunch eller dricka kaffe, promenera, prata med bekanta, strosa runt, njuta av träden, grönskan, fåglarna, och det gamla fikonträdet. Det finns soliga platser och platser i skugga, här finns även dofter från rosenrabatten och från vatten i fontänerna. Här finns inga odlingsbäddar för grönsaker eller fruktträdgårdar, men trots allt en liten odling med ängsblommor och växtlighet som kan erbjuda en möjlighet även för småkryp att tänja på gränserna för allmän tillgänglighet.

ATT OBSERVERA PARISISK PARKPRAKTIK Ritade kartor. Karin Grundström, 2024.



Allmänningen

I utställningen Allmänningen möts historiska spår, planerare och några nedgrävda kartor. Genom olika kartläggningspraktiker som rör sig mellan plats och representation visas hur allmänningen som fenomen har förändrats över tid. Den har genomgått ett antal olika förändringar och människor har trots dessa skiften alltid tagit platser i anspråk: gröningar, gator, parker, stråk, torg – på landsbygd, i tätort, längs med åar och vattendrag, via våtmarker och kulturminnesplatser, över höjder och ängsmarker.

Det är platser för demokrati, kulturellt utbyte, handel och vila. Här presenteras allmänningen som ett begrepp, som fysisk plats och kulturell erfarenhet. Från kroppens intima skala till värderingen och regleringen av mark.

MEDVERKANDE FORSKARE OCH KONSTNÄRER

Karin Grundström, forskningsledare, professor i arkitektur, Urbana studier, Malmö universitet

Mathilda Rosengren, postdoktor, Urbana studier, Malmö universitet

Peter Parker, lektor i ledarskap och organisation, Urbana studier, Malmö universitet

Anders Larsson, lektor i landskapsplanering, Sveriges Lantbruksuniversitet/Alnarp

Martin Grander, bitr. lektor i urbana studier, Urbana studier, Malmö universitet

Edith Grundström, amanuens urbana studier, Malmö uniersitet.

David Pinder, professor i urbana studier, Institut för mennesker og teknologi, Roskilde universitet

Cecilia Wendt, konstnär

Roberley Bell, konstnär

Lize Mogel, konstnär

Annelie Nilsson, konstnär

CURATOR

Carin Kallenberg

GRAFISK FORM

Esther Jemth

UTSTÄLLNINGSPRODUCENT

Form/Design Center



Text & Layout Karin Grundström 2024

Utställningen är kopplad till forskningsprojektet Allmänningar och stråk för rumslig rättvisa i urban fullåkersbygd finansierat av forskningsrådet FORMAS inom det nationella forskningsprogrammet för Hållbart samhällsbyggande: 2019-01923.