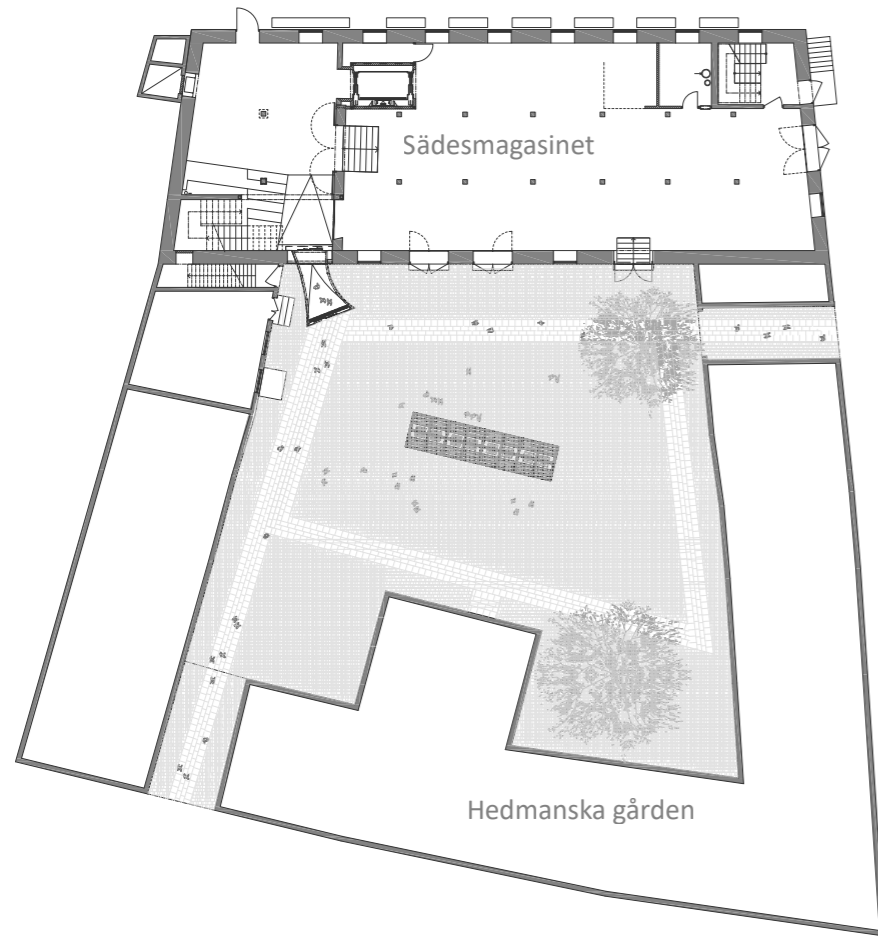


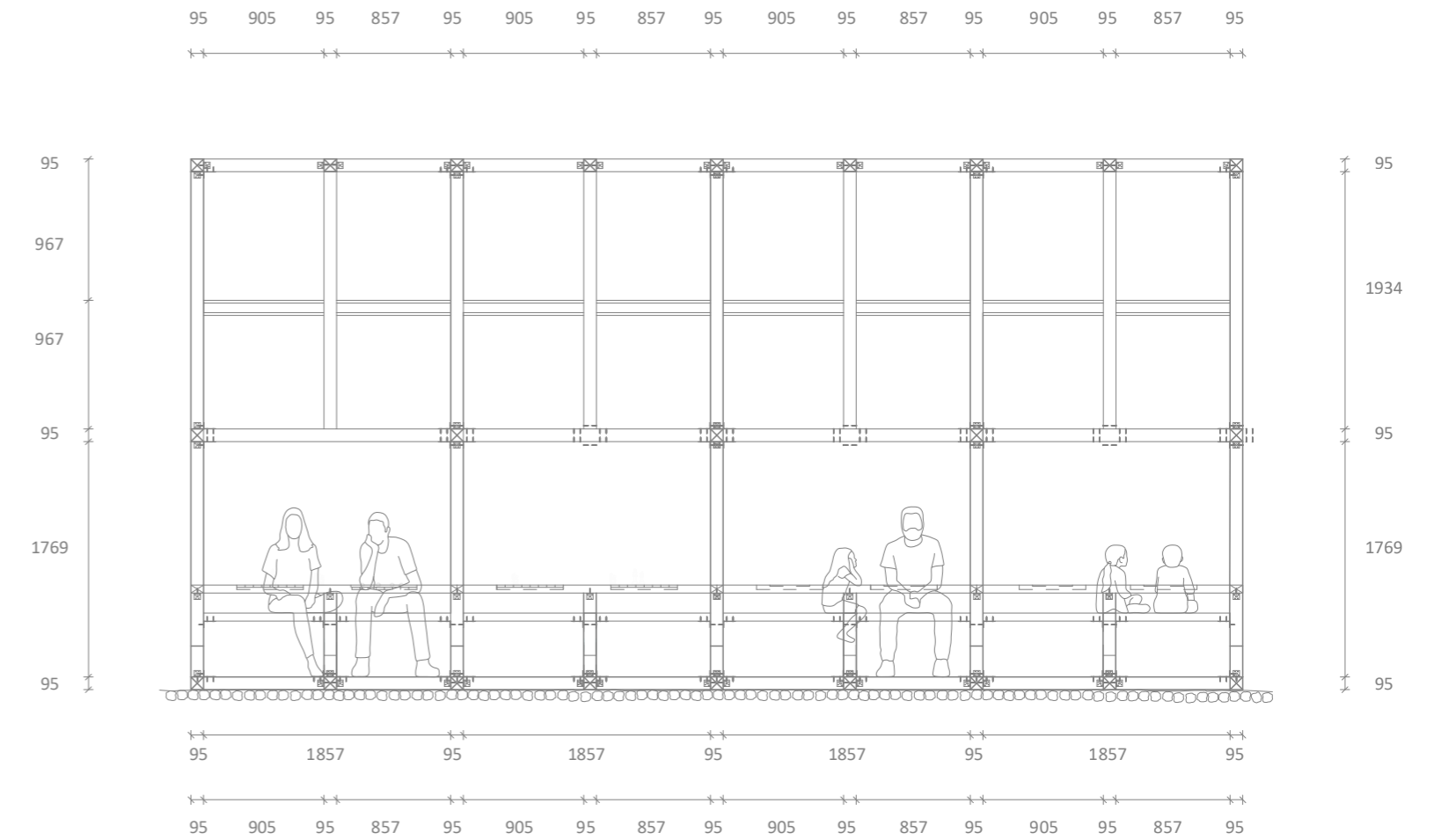
LÅNGBORD



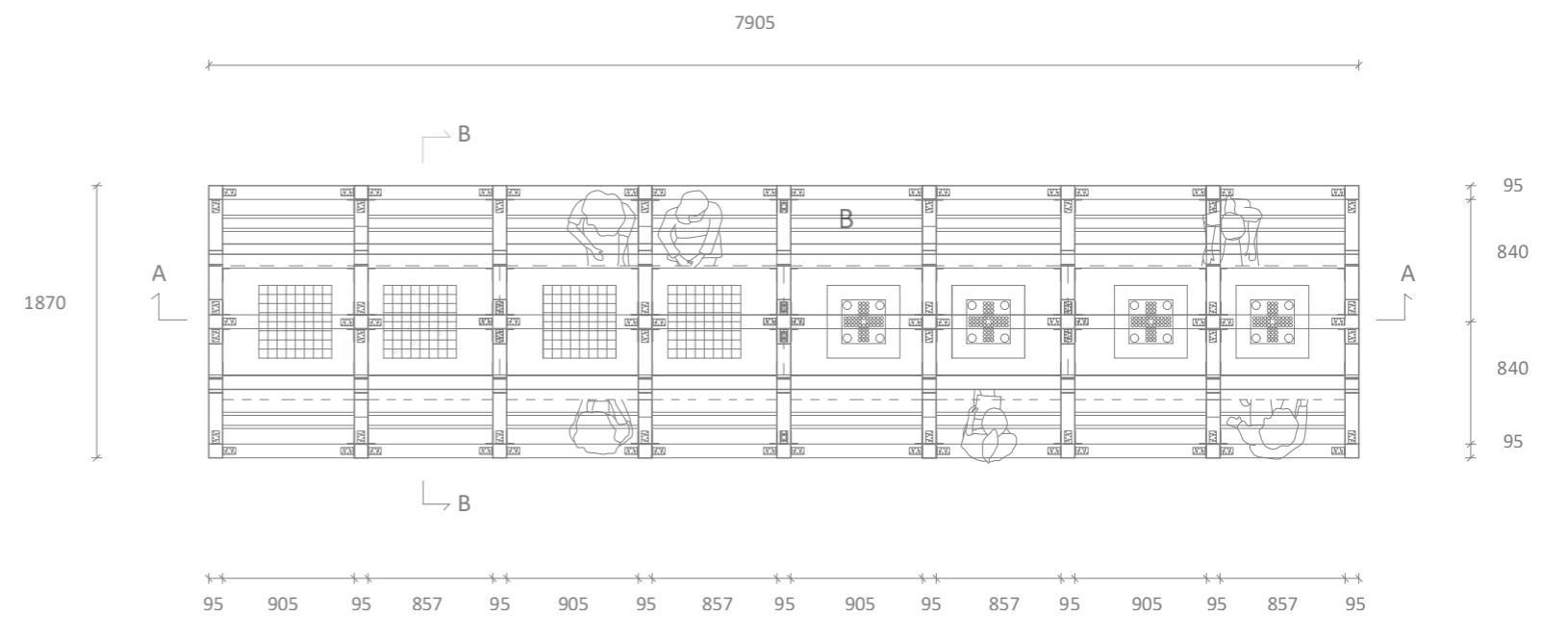
Situationsplan 1:400

Hedmanska gården var en av de handelsgårdar som etablerades under 1500-talet. Gården har historiskt varit en attraktiv plats med mycket rörelse då platsen ligger intill ett av Malmös två torg handelstorg, Lilla torg. Under 1800-talet fick platsen sitt namn efter köpmannen Gabriel Hedman som lät bygga spannmålshandel och rederiverksamhet. Gårdsbildningen består idag av fem byggnader som spänner från 1590-tal till 1890-tal. De äldsta byggnaderna består av korsvirkeshus i tegel och putsad fasad med entré mot Lilla Torg. Sädesmagasinet från 1800-talet är uppfört i tegel och består av en högre och lägre byggnadsdel.

Hedmanska gården är välbevarad med snickerier, inredning och berättar om hantverk- och bebyggelseutveckling. Än idag bedrivs handel på platsen. Byggnaderna huserar flera publika verksamheter som restaurang, konst och hantverk i korsvirkens längorna och i det gamla sädesmagasinet ligger numera Form/Design Center.

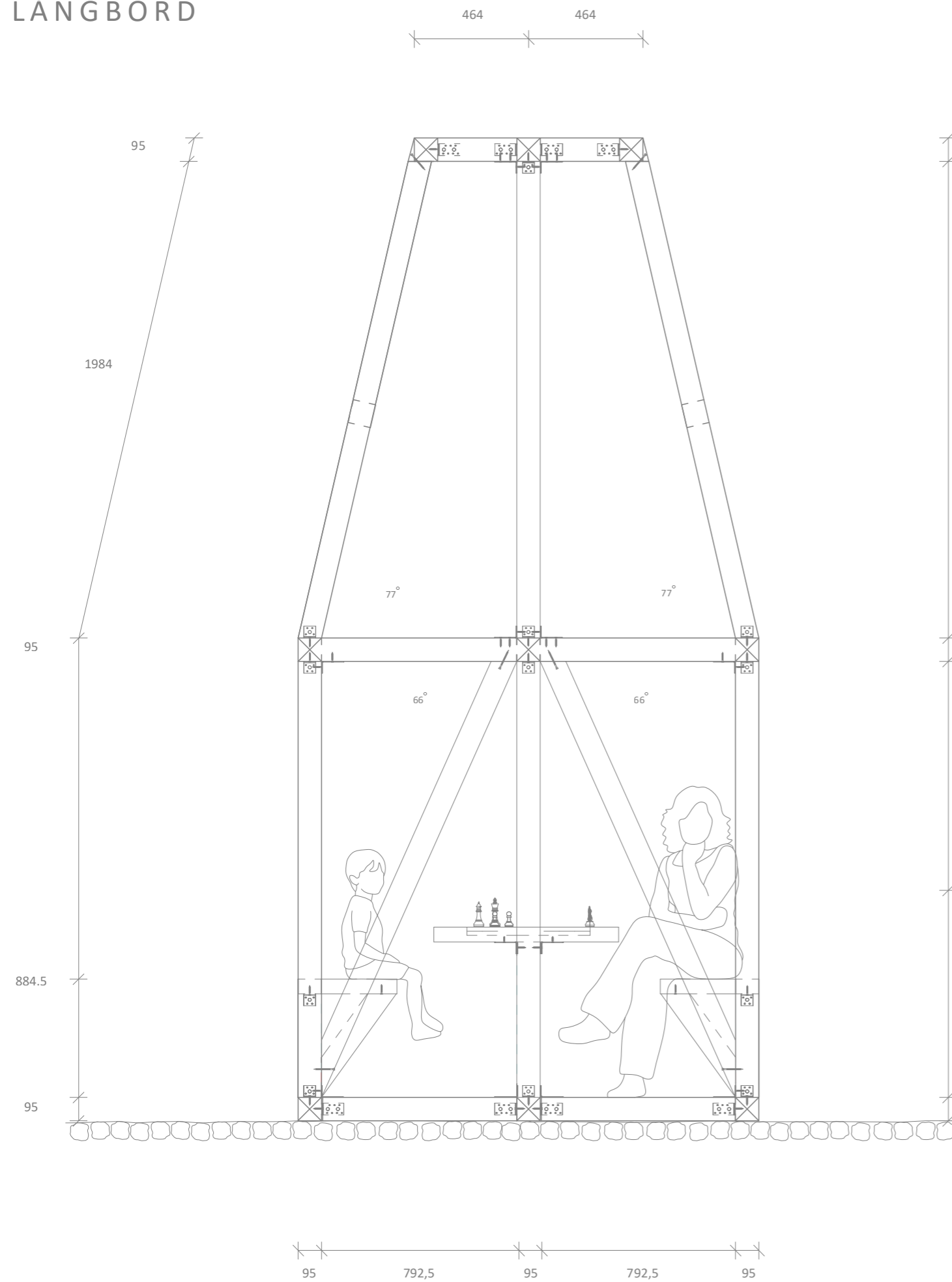


Sektion A-A 1:50 (mm)

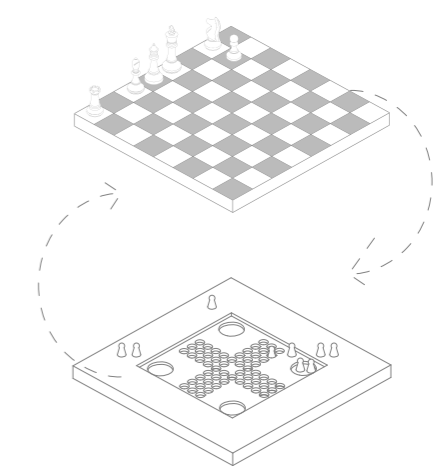
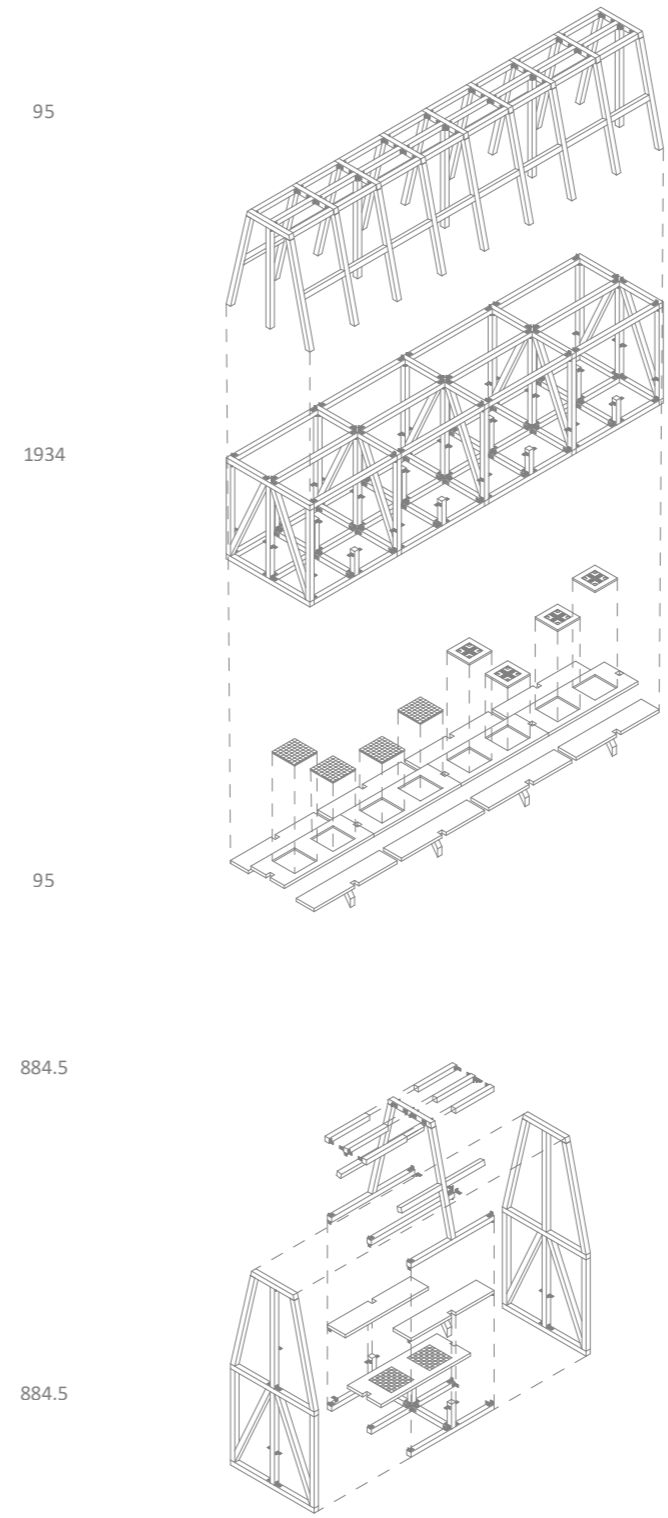


Plan 1:50 (mm)

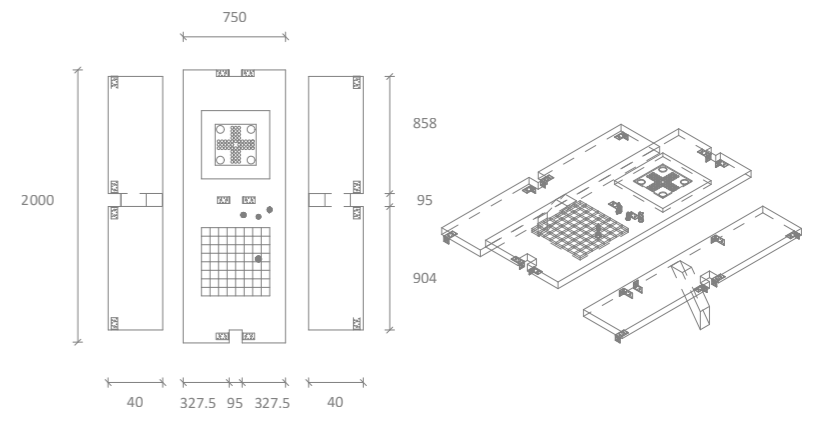
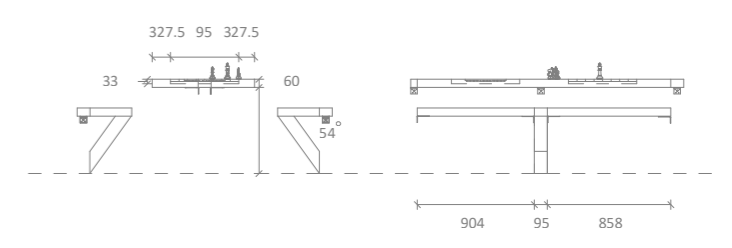
LÅNGBORD



Sektion B-B 1:20 (mm)



Med hjälp av CNC-teknik har två olika brädspel, schackspel och fia-med-knuff, frästs ut ur separata furuskivor som puzzlas ihop med de långa bordsskivorna.



Konstruktionsprincipen för är inspirerad av korsvirkeshuset, Hedmanska gården, i sitt formspråk och i sitt material men välanpassat och omtolkat för sitt ändamål. Istället för en timmergrund i ek som används till korsvirkeshus, används furu i form av träreglar och vinkelbeslag som ska underlätta produktionen, monteringen och demonteringen av konstruktionen. Cirkularitet har legat som fokus - alla byggkomponenter ska kunna demonteras och enkelt återbrukas på platsen eller annan plats utan att kvaliteten påverkas. Konstruktionsprincipen bygger på en trästruktur som byggs upp av tryckimpregnerad hyvlad furu ramar, samt två bänkar och ett bord också i furu. Trästrukturens består av träreglar 95x95 mm och sätts på plats via vinkelbeslag och träskruv. Då Hedmanska gården och Sädsmagasinet följer en färgskala av olika gula och röda nyanser av slamfärg, kommer trästrukturen målas i röd slamfärg för att smälta in på gården.

Konstruktionsprincip

LÅNGBORD

I jämförelse med, Lilla torg, som varit en av Malmös större handelstorg med mycket liv och rörelse är Hedmanska gården mindre till sin skala och nästintill en sluten innergård trots att den är en offentlig plats. Med sin småskalighet och omslutande innergård kan Hedmanska gården ses som ett litet offentligt vardagsrum mer än ett torg. För att förstärka platsens historiska identitet har vi valt att möblera det offentliga vardagsrummet genom projektet Långbord.

Långbord är en hyllning till korsvirkesteknik, som ska förstärka platsens identitet och historia av bygg- och hantverksutveckling. En hyllning och en tolkning av hantverkshistoria och materialet trä där formgivning av trä och trädetaljers utveckling varit i fokus. Ledord för Långbord har varit småskalighet, lekfullhet och cirkularitet har också legat till grund för både gestaltning och program.

Långbord ska förstärka Hedmanska gården som vardagsrum och mötesplats för entusiastiska brädspelare, en rastplats eller t.ex. utflyktsplats för skolklasser.



Visualisering som visar hur Långbord kan användas på Hedmanska gården.



Kontaktuppgifter

I+B är Emma Broberg och Victoria Israelsson som tog masterexamen vid Kungliga Tekniska Högskolan vårterminen 2023.

Emma Broberg
emma.brobergs@gmail.com
070 4268500

Victoria Israelsson
victoria.israelsson1@gmail.com
070 3909356