

Allmänningar och Stråk

essäer, reflektioner och pratpromenader Om gemensamma rum

Karin Grundström
Mathilda Rosengren
Redaktörer

A&S
Allmänningar & Stråk

Boken har finansierats genom Formas Nationella forskningsprogram för Hållbart samhällsbyggande Nr. 2019-01923

ISBN 978-91-527-2480-4 (tryck)

ISBN 978-91-527-2481-1 (pdf)

© Författarna, 2022

Utgivare: Allmänningar & Stråk: Malmö

Layout: Karin Grundström och Mathilda Rosengren

Tryck: Åtta45 Tryckeri: Malmö

Om att gå tillsammans

Med utgångspunkt i en medeltida farled

Karin Grundström

Om att gå på allmänt tillgänglig mark

Människan är ett långsamt djur. Vi kan inte springa ifrån rovdjur och inte heller klättra i träd särskilt bra. Men vi är bra på att gå, vi är uthålliga och kan hålla en stadig takt i timmar eller i dagar (Solnit, 2000). Att gå är dock inte enbart en fråga om anatomi, att gå är enligt Rebecca Solnit både ett sätt att konstruera världen och ett sätt att vara i världen. Vårt gående lämnar avtryck. Stigar, parker, vandringsleder och trottoarer har konstruerats för gåendet; utrustning i form av ryggsäckar, kängor, vandringsstavar och frystorkade färdigrätter syftar till att stödja personer med vandringslust medan kartor och appar visar vägen till mer eller mindre vandringsvänlig terräng.

I Sverige har allmänheten, i relation till många andra länder, stor tillgänglighet till mark att vandra i och vistas på. Men samtidigt som den allmänt tillgängliga marken värnas och försvaras genom lagar, praxis och pågående bruk, begränsas vår användning och vårt gående. Transportinfrastruktur i form av motorvägar, järnvägar, stadsbussar och spårvägar genomkorsar städer och landsbygd; urbanisering och krav på förtätning leder till mindre grönytor medan jordbruk i anslutning till tätorter begränsar möjligheten att vandra. Våra mobila vardagsliv domineras av tidsrumskompression och höga hastigheter, vi förflyttar oss allt längre sträckor på allt kortare tid genom olika typer av "mobila maskiner" (Urry, 2007). Praktiken att gå och vandra har tonats ned, nästintill försvunnit eller förvandlat till motion i vår vardag.

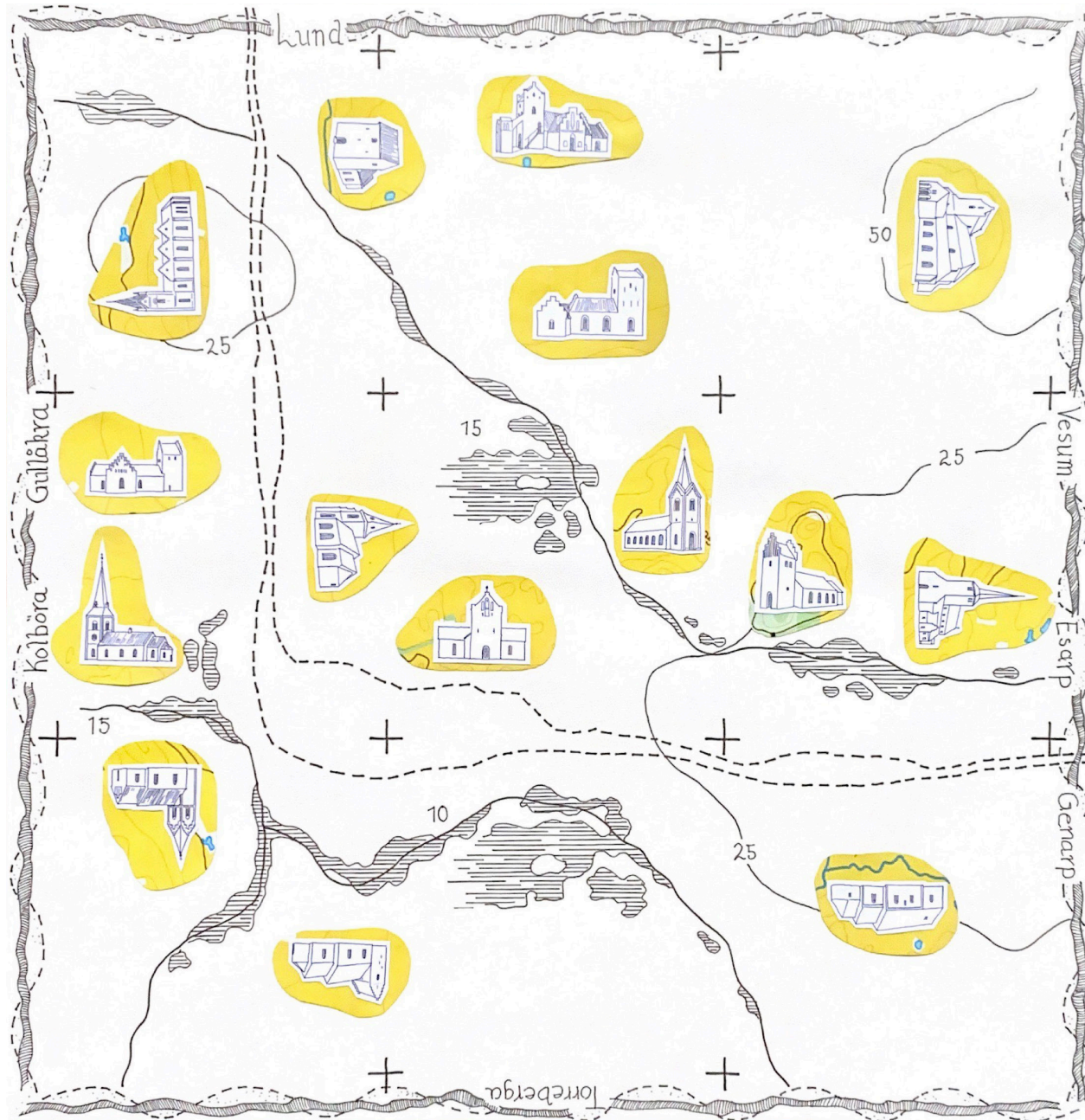
Att gå har många betydelser utöver motion. Jag tror att vår praktik att gå, att vandra och kroppsligt förflytta oss genom stad och landsbygd inbegriper viktiga aspekter av att erfara världen och känna oss hemma där vi lever. Att gå bidrar

till vår förståelse för hur terrängen har påverkat farledernas sträckningar och byarnas placering. Vår kännedom om den plats vi lever på har stor betydelse för hur vi approprierar platser, hur vi gör en plats till vår egen genom kontinuerlig användning och emotionell anknytning (Lefebvre, 1974; Korosec-Serfaty, 1976). Ett pågående bruk av en plats eller en promenad längs ett stråk bidrar för många människor till en känsla av tillhörighet. Vi lever i ett rikt kulturlandskap där människor färdats till fots i årtusenden. Finns det då något vi kan lära av historiska färdvägar? Av de som gått före oss? Vad är det vi inte längre ser och har möjlighet att erfara?

Om Kungsbeden

Likt många andra i regionen har jag för vana att promenera ut i landskapet utanför byn där jag bor. Här finns ingen skog och inga vandringsleder. Det är främst grusvägar som står till buds för friluftslivet. På en av grusvägarna passerar jag ofta en avlång ängsmark som sträcker sig långt ut i landskapet och jag har många gånger undrat över den ovanliga formen. Först för något år sedan insåg jag att min promenad sker längs en del av Kungsbeden – en tusenårig färdväg.

Kungsbeden var en medeltida fägata och häradsväg mellan Lund och Genarp (Carlie & Ericsson, 2019). Den tillkom någon gång efter 900-talet och före 1300-talet och användes främst för att valla boskap från Lund till bete vid Romeleåsens fot. Beden hade en imponerande bredd på mellan femtio och trehundra meter och var drygt två mil lång. Den bredaste delen av beden återfinns idag vid södra Staffanstorp. Här var herdar och boskap halvvägs mellan Lund och Romeleåsen och troligt är att marken använts för övernatt-



Kungsbeden. Sträckningen mellan Lund och Genarp: topografi, våtmarker och kyrkor som fanns redan under medeltiden

ning, kanske för förtäring och för underhåll av vagnar och seldon. Namnet till trots var Kungsbeden inte en kungsväg för militärt syfte utan en häradsväg i kombination med en fägata. I Skånelagen nämns att häradsvägar kunde leda till en köpstad, till en strand eller till en skog – vilket stämmer väl överens med Kungsbedens sträckning. Namnet kan även härledas till att beden utgick från Lundagård där det före Domkyrkan fanns en kungsgård samt att beden slutade vid allmänningar som var kungligt regale. Som häradsväg och allmänningsbete tillkom användningen alla bönder, jordägare, resande och grannar längs med färdvägen. Med användarrätten följde även skyldigheter att säkerställa framkomlighet och att underhålla stängsel avsedda att hindra boskap från att ta sig ut på åkrarna. Användningen av Kungsbeden avtog under slutet av 1600-talet då ägandet tillföll kronan och vägnätet förändrades. Medan Kungsbeden löpte på rågångar och i utkanten av byarnas marker förändrades vägnätet till att istället leda genom byarna och knyta samman bebyggelsen (Ibid; Ericsson, 2019).

Idag har vi inte längre möjlighet att vandra på stigar och rågångar mellan Lund och Genarp. Men vi kan fortfarande finna spår och rester av Kungsbeden i landskapet. Vägar löper längs liknande sträckning, fastighetsindelningar följer bedens utbredning och namn på kartan minner om färdvägen. "Beden" står skrivet på kartan sydost om Staffanstorps, längre österut finns "Kongsmarken" och vid Romeleåsens fot återfinns "Fäladen". Spåren vittnar om ett gemensamt kulturarv.

Om att lära av landskapet

Att följa en tusenårig färdväg som Kungsbeden kan vara ett sätt att lära om landskapet. I motsats till dagens invånare i regionen var medeltidens människor tvungna att förhålla sig till höjdskillnader och våtmarker för att kunna ta sig fram, de hade inga kartor utan orienterade sig via synintryck och via färdvägar som formats av andra. Kungsbedens sträckning och lokalisering kan därför ge en utbildning i topografi, geografi och orientering via landskapsbilden och bebyggelsen. En blick på dagens karta i förhållande till den historiska Kungsbedens sträckning ger inblickar i höjdskillnader, åarnas vindlande sträckning, våtmarkernas utbredning och byarnas

placering.

Med början i Lund leder Kungsbeden söderut, tar sig över vadstället vid Höje å och fortsätter sedan längs med högt belägen mark. Även om höjdskillnaderna i landskapet är små är det tydligt att de är utgångspunkten för byarnas och de viktigaste kultplatsernas placering. Centrala Lund ligger femtio meter över havet, likaså Dalby kyrka. Gamla Uppåkra ligger på en höjd av tjugofem meter över havet. Kungsbeden tar sig fram på högt belägen mark nordost om Uppåkra. Redan under medeltiden fanns sexton kyrkor längs med Kungsbedens sträckning. Flera av dessa kyrkor kan ha utgjort en hjälp för orientering. På väg söderut från Lund syns Knästorp och Stora Råby kyrkor till vänster medan Uppåkra syns på höjden till höger i färdriktningen. Längre fram dyker Brågarps kyrka upp på vänster sida medan Tottarps kyrktorn skymtar till höger. Mossar och våtmarker, det vill säga de lägsta belägen markerna, återfinns på tio till femton meter över havet. Kungsbedens sträckning längs högt belägen mark innebär att våtmarkerna vid Vesum och Gullåkra mosse undviks. Söder om Gullåkra mosse återfinns Torreberga ängar, historiskt en utbredd våtmark som ansluter till Sege å. Norr om denna våtmark svänger Kungsbeden av i nästan nittio grader och tar sikte på Romeleåsen. Här är färdvägen som bredast och troligtvis var det här som herdarna vilade och djuren betade. Färdvägen tar sig sedan vidare österut, mitt mellan Höje och Sege å. Efter Nevishögs by leder beden vidare mot högre terräng med Kyrkheddinge kyrktorn på vänster sida av vägen. På högsta punkten avtecknar sig Romeleåsens kam tydligare och Esarp, Lyngby och Genarps kyrkor visar färdriktningen mot fäladen invid åsens fot.

Kungsbeden är anpassad för att ta sig fram till fots i ett landskap präglat av våtmarker, åar, åker och äng. Idag har bilvägar och kollektivtrafik fått oss att färdas längs andra farleder vilket bidragit till att vi förlorat kännedomen om topografi och var det är bäst att ta sig fram till fots. Det är förstås inte så att vi inte längre ser kyrkorna och Romeleåsen, åarna och byarna, men genom att vi inte längre går till fots begränsas vår kroppsliga medvetenhet och erfarenhet av marken vi lever på. Vi har fråntagit oss själva möjligheten att erfa förutsättningarna för var det är bra att vandra och hur vi kan orientera oss genom att se bebyggelse och landskap som markörer för var vi tillsammans kan ta oss fram.

Om platstillhörighet

Det måste ha varit en imponerande syn när boskapshjordar och herdar vandrade fram tillsammans längs Kungsbeden. Människor till fots, djur och kärror formade en farled som sträckte sig mellan stad och fäladsmark. Att gå tillsammans, på samma farled, upprepade gånger kan bidra till människors platstillhörighet och det kan även över tid bidra till en hävdvunnen rätt. Enligt Kenneth Olwig (2019: 135) är kontinuerlig användning en viktig aspekt av hur vi praktiserar landskapet tillsammans:

När vi kontinuerligt går och använder en stig och därigenom underhåller dess form och struktur som stig, skapar vi samtidigt vår föreskrivna användarrätt till att använda just den stigen. Men det kan också leda till att vi utvecklar en känsla av tillhörighet genom att gå på den där välbekanta stigen.

Känslan av tillhörighet kan även beskrivas som appropriation, i betydelsen att vi tillägnar oss en plats och gör den till vår egen. Att göra en plats till sin egen, sker enligt Perla Korosec-Serfaty (1976) genom att använda och återvända till samma plats upprepade gånger samtidigt som andra personers användning eller rörelsefrihet inte inskränks. I tillägnelsen kan även möjligheten att påverka och förändra platsen ingå. Appropriation kan ske på specifika, avgränsade platser som vi gör till våra egna, såväl som på utbredda stråk där vi förflyttar oss till fots. Huruvida herdarna på medeltiden kände tillhörighet till Kungsbeden är svårt att säga. Men det är troligt att de hade god kännedom om farleden genom en kontinuerlig, gemensam användning, att de delade Kungsbeden med andra längs med vägen och att de använde marken till att gå, vila, stanna till och äta. Sådana vardagliga praktiker ingår i tillägnelsen av en plats och utgör en form av användning som i dagens samhälle skulle kunna vara del av hur vi approprierar och tillsammans använder allmänningar och stråk.

Jag tror att det är viktigt för människors välbefinnande att känna platstillhörighet, att kunna säga det här är min stad, min favoritplats eller min bästa vandringsled. Det går att invända att alla inte har samma möjlighet att ge sig ut på vandring eller promenad i vardagen. Hur, var och varför vi går står i relation till vår tillhörighet till sociala och materiella rum. Statistik över kön, ålder, inkomst, härkomst och

utbildningsnivå har bäring på hur vi förflyttar oss och vilka platser vi vistas på i vardagen. Historiskt sett har stor rörelsefrihet, och därmed att gå, varit något som främst tillkommit män. De som vallade boskap längs Kungsbeden var herdar som sannolikt även fick betalt av godsägare eller bönder för att ta hand om boskapen (Ericsson, 2019). Att vara herde under medeltiden, att vandra som naturälskare under romantiken, som flanör i Paris på 1700- och 1800-talet, eller som upptäcktsresande i fjärran länder har varit förbehållet män (Solnit, 2000). Det var först på 1900-talet, med början i kampen för kvinnors rösträtt som utkämpades i stadsrummet, som stadens offentliga platser, varuhus, parker, gator och torg blev tillgängliga för en allmänhet som även inbegrep kvinnor (Domosh & Seager, 2001). Även om kvinnor såväl som olika minoriteter även idag utestängs från allmänna platser genom normer och föreställningar, förekommer idag en mer jämlik och jämställd möjlighet att gå och vandra på allmänna platser och allmän mark – än tidigare i historien.

Även om det stämmer att användning och tillägnelse av allmänna platser skiljer sig mellan grupper och individer behöver det dock inte innebära att vi ska sluta försöka säkerställa att det över huvud taget finns stråk och allmänningar att vistas på och vandra längs med. Snarare kan det betyda att möjligheterna behöver förstärkas och vidareutvecklas så att fler kan ta plats och har möjlighet att appropriera våra gemensamma, allmänna platser och stråk. Oavsett om vi vandrar kortare eller längre sträckor, hur länge vi uppehåller oss på fikaplatser, medverkar i odlingsaktiviteter eller sitter i solen på en bänk.

Om hävd och rätten att gå

Att tillsammans skapa en känsla av tillhörighet genom att gå kan framstå som mindre betydelsefullt i jämförelse med andra sätt att gå tillsammans som vid demonstrationer eller politiska protester. Det finns dock en alls inte oviktig aspekt av att kontinuerligt gå, genom att gåendet och stråket eller farleden tillsammans kan bidra till att skapa en hävdvunnen rätt, en rätt baserad på sedvanor som bestått över tid.

Att gå längs med samma sträcka kan ha format en användarrätt till mark. En historisk och kontinuerlig användning av

leder och stråk som en grund för en fortsatt rätt till användning är något som Olwig (2019) pekar på i citatet ovan. Det finns flera exempel genom historien och i många olika länder. I England pågick under flera decennier en privatisering av mark som ledde till att historiska stråk och stigar skars av. Efter omfattande protester och politisk påverkan återfick allmänheten rätten att använda dessa vandringsleder och stigar, just på grund av en historisk användning. Än idag finns därför en rätt (right-of-way) att ta sig fram längs samma stråk. Allmänheten har rätt att vandra längs dessa leder, men däremot inte att slå sig ner, övernatta eller plocka bär och kvistar (Solnit, 2000). Den svenska allemansrätten ger allmänheten en större bredd av möjligheter, då den ger oss rätt att även stanna till, övernatta och plocka med oss något av det som naturen erbjuder. Men även om allemansrätten i princip ger oss stora rättigheter att vandra i skog och mark, finns en utmaning i kommunerna Staffanstorps, Malmö och Lund då det dessvärre finns väldigt begränsat med allemansrättslig mark runt tätorterna.

Det finns förvisso rättigheter att gå och vandra genom våra tätorter och längs med bilvägar och cykelleder inom och mellan tätorterna. Allmän platsmark i kommunens ägo, tillträde till allmän väg och tillträde till vissa mossar och beträdor ger i viss mån möjlighet att vistas, vandra och utforska närmiljön. Men icke desto mindre är det ett fragmenterat rum, öar av allmänt tillgänglig mark. Här skulle i stället hävdas att gå längs med en led som Kungsbeden kunna utgöra grund för att även idag hävda rätten att erfara tätorter och landsbygd genom att vandra. En väg som funnits i närmare tusen år – skulle det kunna ge de nu levande människorna en hävdvunnen rätt att fortsätta använda samma färdväg?

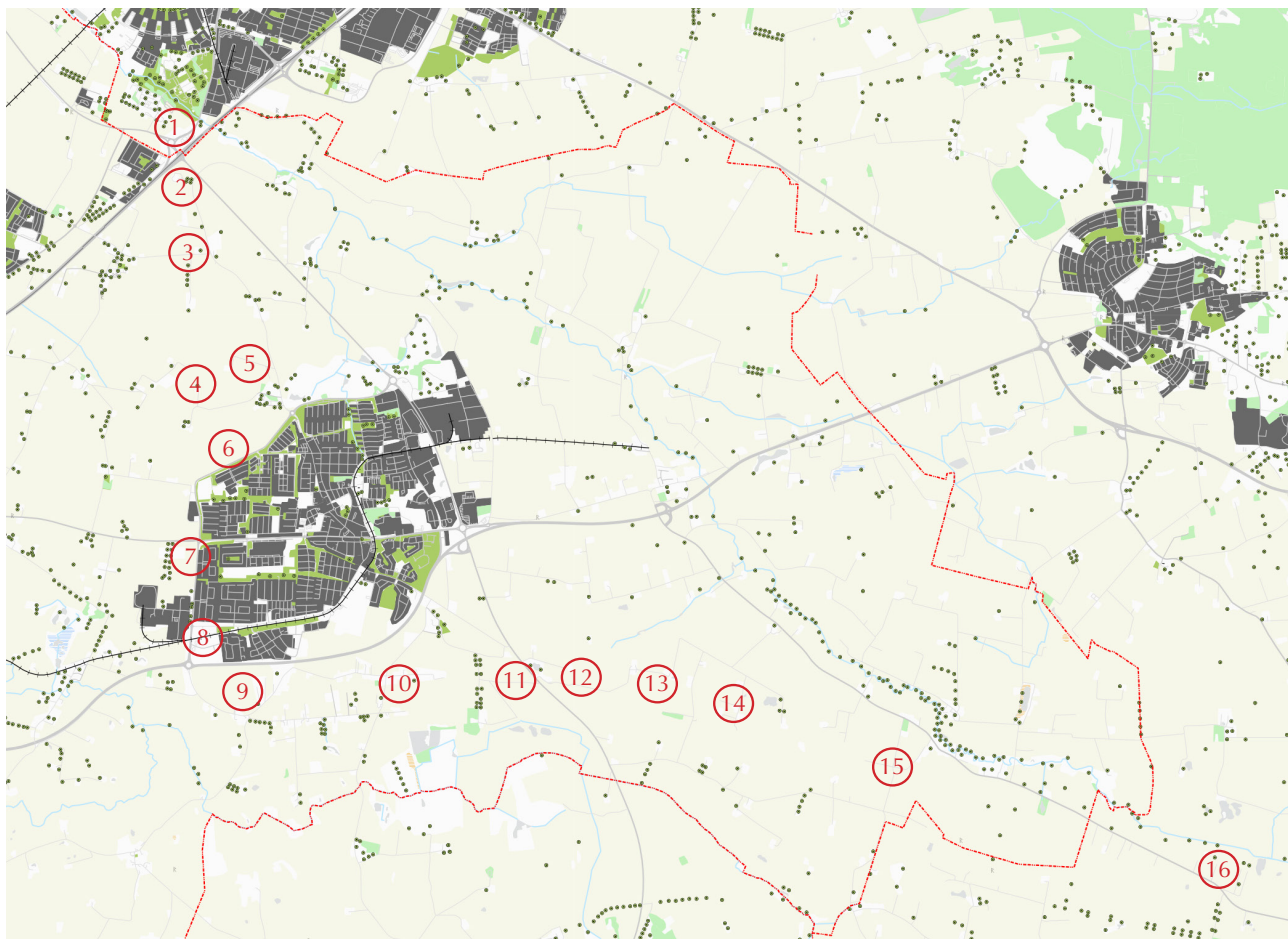
Att erfara tillsammans

Allmänningar och stråk erbjuder en möjlighet att gå tillsammans. Det innebär inte nödvändigtvis att alla går samtidigt i en gemensam grupp vid samma tidpunkt, utan snarare att sådana sträckningar ger möjlighet för olika grupper att gå vid flera tillfällen och att allmänningar och stråk är till för allmänheten, för oss alla.

Vår bebyggelse- och landskapshistoria är bevarad i monu-

ment och på specifika platser, men i väsentligt mindre omfattning i utbredda former eller stråk som sträcker sig genom både stad och land. Även om vi inte längre lever i en värld där gåendet är vårt främsta sätt att förflytta oss tror jag att det finns en kroppsligt situerad, kulturhistorisk och pedagogisk anledning att vandra för att lära känna vår närmiljö och vår historia. Kanske är det dags att återerövra rätten att ta sig fram till fots, både i staden och på landsbygden – till fots på stigar och stråk, allmänningar och platser som är anpassade till en mänsklig skala, till kvalitéer och upplevelser av topografi, geografi och historia. Sammanhang där vi inte är hänvisade till asfalterade bilvägar utan kan ta oss fram längs med vandringsleder, beträdor, åkerkantzoner, våtmarker och stigar.

Kungsbeden kan tjäna som inspiration eller som exempel på vad en sådan nutida satsning skulle kunna innehålla. Kungsbeden tillhör historien och idag är vissa sträckor längs med beden tillgängliga medan andra delar är åker. Även landskapsbildens har förändrats. Flera av kyrkorna är ombyggda under 1800-talet, när församlingarna var stora och de medeltida kyrkorna blev för små. Idag är utsikten över odlingslandskapet stundtals milsvid. Även om det finns vissa belägg för att trakten redan under medeltiden var uppodlad och landskapet förhållandevis öppet (Ericsson, 2019), var det även mer trädbevuxet och det fanns större våtmarker än idag. Men trots dessa förändringar är det inte svårt att föreställa sig farleder som likt Kungsbeden letar sig fram över åker och äng. Det är dock värt att notera att storleken på Kungsbeden var, även med våra dagars mått mätt, imponerande. En motorväg är cirka tjugofem meter bred, vilket innebär att beden – på mellan femtion och trehundra meters bredd – var bred som två till sex motorvägar bredvid varandra. Farleder för människor, växter och djur på trehundra meters bredd kan i detta perspektiv framstå som utopisk. Men kanske. Kanske ändå skulle det gå att återskapa vissa delar, att lägga till stigar eller beträdor för att möjliggöra vandringar även i vår tid. Eller att inspireras till andra farleder längs med åar och vattendrag, via våtmarker och kulturminnesplatser, mellan tätorter och landsbygd, över höjder och ängsmarker.



Spår av Kungsbeden. Kartan visar var fotografierna på följande sidor är tagna. Sidan 63 visar punktern 1-4, sidan därefter visar punkterna 5-8 – och så vidare. Digital karta baserad på LMA (2021d).









Referenser

Carlie, Anne & Ericsson, Alf (2019). Kungsbetet – en gammal färdväg med lång historia. Trafikplats Lunds södra på väg E22. *Arkeologisk undersökning Rapport 2019:47*. Arkeologerna, Statens historiska museer.

Domosh, Mona & Seager, Joni (2001). *Putting Women in Place*. New York: The Guilford Press.

Ericsson, Alf (2019). Kungsbetet: en medeltida fägata av stora mått. *Fornvännen, Vol. 114*, nr 4, s. 229-241.

Korosec-Serfaty, Perla (1976). Protection of urban sites and appropriation of public squares. *Appropriation of Space, Proceedings of the Strasbourg Conference*, p 44-61.

Lefebvre, Henri (1974 (2007)). *The Production of Space*. Oxford: Blackwell Publishing.

Olwig, Kenneth (2019). Performing the landscape versus doing landscape, in Olwig, K. *The Meanings of Landscape: Essays on Place, Space, Environment and Justice*. London: Routledge.

Solnit, Rebecca (2000). *Wanderlust. A History of Walking*. New York: Penguin Books.

Urry, John (2007). *Mobilities*. Cambridge: Polity Press.

Kartor och digitala arkiv

Lantmäteriet (2021c). Nevishög. Skala 1:10 000. SWEREF 99 TMN:616560 E:388 656. [Kartografiskt material]. Tillgänglig: Lantmäteriets Kartutskrift. [Hämtad: 2021-11-15].

Lantmäteriet (2021d) Malmö 1:20 000, Lund 1:20 000, Staffanstorps 1: 20 000. Kartan har tagits fram genom Lantmäteriets kartutskrift. Tack till Christopher Klich, universitetsadjunkt vid institutionen för landskapsarkitektur, planering och förvaltning, SLU/Alnarp.

Kartkommentar och fotografi

Kungsbeden. Collage, tusch på papper 35x35 cm, 2021.

Kartan visar Kungsbedens sträckning mellan Lund och Genarp i sin medeltida kontext med höjdskillnader, våtmarker, åar och kyrkor synliga i landskapet. Kyrkorna är ritade i sin nutida utformning, vilket skiljer sig från hur de såg ut under medeltiden. Kyrkan i Lyngby i kartans neder, högra hörn, kan ge en indikation om romanska kyrkorum, då den är ritade efter ett fotografi som visar kyrkan före ombyggnad. Kartan baseras på (Ericsson, 2019) samt (LMA, 2021c)

Spår av Kungsbeden. Digital karta, 2021.

Våren 2021 följde jag i spåren av den sträckning som rekonstruerats av Carlie och Ericsson (2019). En jämförelse mellan nutid (LMA, 2021d) och de historiska kartorna (Ericsson, 2019) visar några troliga fragment som finns kvar än idag. Främst är det grusvägar som följer Kungsbedens sträckning, men även en del av bredden finns kvar i fastighetsformen söder om Staffanstorps. I den västra delen har tomter med bostadsbebyggelse formats inom ramen för den tidigare betesmarken medan delar av Kungsbeden österut fortfarande formar staketomgärdade ängar i landskapet. På andra sträckningar har odlingsarealerna tagit över och nya dragningar av vägnätet leder till att de historiska lagren försvinner och lederna är inte längre farbara. Fotografierna 1-16 från våren 2021 visar utblickar från Kungsbedens kvarvarande fragment. Kartan visar var fotografierna är tagna.