

Allmänningar och Stråk

essäer, reflektioner och pratpromenader Om gemensamma rum

Karin Grundström
Mathilda Rosengren
Redaktörer

A&S
Allmänningar & Stråk

Boken har finansierats genom Formas Nationella forskningsprogram för Hållbart samhällsbyggande Nr. 2019-01923

ISBN 978-91-527-2480-4 (tryck)

ISBN 978-91-527-2481-1 (pdf)

© Författarna, 2022

Utgivare: Allmänningar & Stråk: Malmö

Layout: Karin Grundström och Mathilda Rosengren

Tryck: Åtta45 Tryckeri: Malmö

Om socioekonomi

Martin Grander & Karin Grundström

Om skillnader i levnadsvillkor

Platser som är allmänt tillgängliga, som allmänningar och stråk, allmän platsmark och allemansrättslig mark, är en del av ett stads/landskap med stora socioekonomiska skillnader. Dessa skillnader påverkar hur vi lever våra vardagsliv, var vi vistas, hur vi tillbringar vår fritid och vilka resor vi gör. Segling, golf, ridning eller fotboll som fritidsaktivitet är kopplat till socio-ekonomiska skillnader och därigenom även till de platser i staden som är allmänt tillgängliga för invånarna.

Tidigare forskning pekar på ökande ekonomiska skillnader i Sverige och i sydvästra Skåne. Statistiska analyser har visat på social och geografisk polarisering där välståndet i redan välbärgade områden ökar samtidigt som fattigdomen förstärks i utsatta områden över tid (Hedin, Clark, Lundholm, & Malmberg, 2012). Inom segregationsforskningen har särskilt forskning inom bostadssegregation visat hur skillnader i socioekonomisk position förhåller sig till bostadsförhållanden i städer och hur skillnader återverkar på boendestandard och livsmiljöer (Grander, 2019; Grundström & Molina, 2016). Mindre forskning har gjorts på kommunal och regional nivå och förhållandet mellan stad och landsbygd. Vi har därför påbörjat en första analys av de tre kommunerna Malmö, Staffanstorps och Lund. Här är det viktigt att påpeka att förhållandet mellan socio-ekonomiska skillnader och vilka platser vi vistas på och känner tillhörighet till inte alls är enkelt, inte heller finns det en direkt koppling mellan var vi bor och vilka fritidsaktiviteter vi är intresserade av och har möjlighet att delta i. Men på ett övergripande plan finns det tendenser som visar att socio-ekonomiska faktorer och livsmiljö återverkar på människors hälsa och välbefinnande (Malmö stad, 2013).

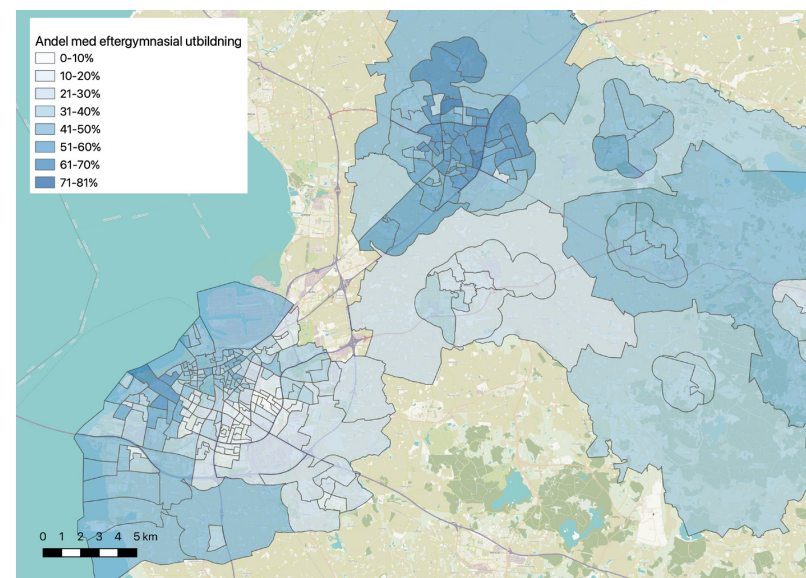
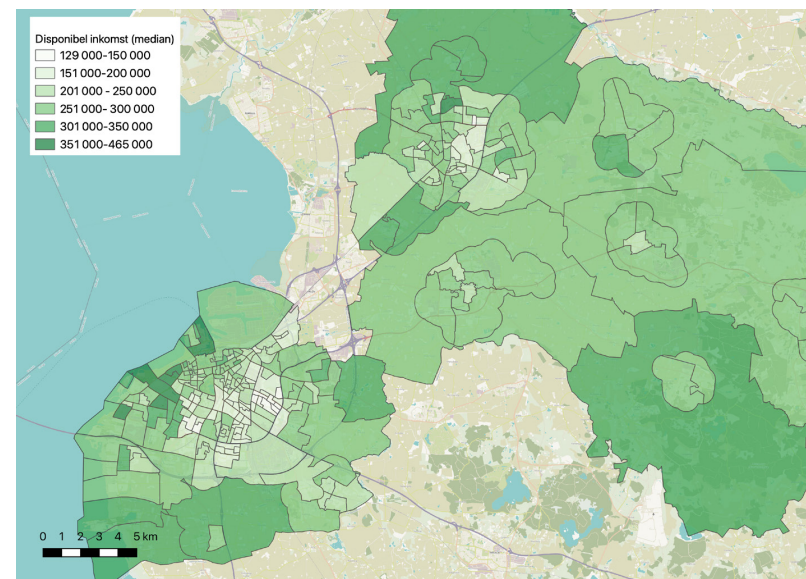
Som ett första led i att analysera förhållandet mellan socio-ekonomiska skillnader, planering och användning av allmänningar och stråk har vi börjat analysera statistik och gjort en kartläggning och visualisering av skillnaderna i programmet QGIS. Socio-ekonomiska skillnader kan inbegripa frågor om inkomst, härkomst, ålder, kön, utbildningsnivå, politiska ställningstagande, boendestandard och mycket annat. Här har vi valt inkomst och utbildningsnivå som de två första variablerna att analysera. Analysen baseras på statistik från SCB (2021). Vi har valt dessa eftersom de tillsammans ofta ger en indikation på en mer generell segregationstendens. Avseende inkomst så är det medianinkomsten för 2019 som redovisas, närmare bestämt områdets median för den disponibla medianinkomsten per konsumtionsenhet i åldern 20–64. För riket är medianinkomsten ca 260 000 per konsumtionsenhet. Utbildningsnivå redovisas baserat på andelen invånare (25–64 år) med eftergymnasial utbildning längre än tre år, en siffra som uppgår till 28 procent på riksnivå.

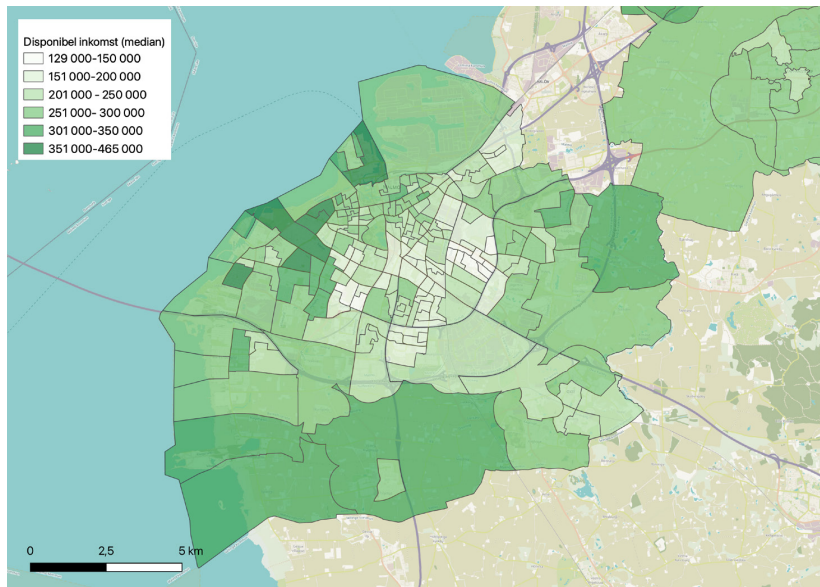
Vilka skillnader kan vi då finna mellan inkomstnivåer i de tre kommunerna vi studerar? Hur förhåller sig utbildningsnivå till skillnader i inkomst?

Malmö, Staffanstorps och Lunds kommun

När vi rör oss mellan och igenom våra tre kommuner passerar vi över ett differentierat landskap sett till socioekonomisk status. Gränser – ofta osynliga men stundtals konkretiserade i form av barriärer som delar av geografin – skiljer den fattiga från den rika, den välutbildade från den lågutbildade. En vandring från Malmö genom Staffanstorps och vidare till Lund är inte bara en berättelse om historiska och samtida kommunikationer, sedvanor och möjligheter till rekreation, det är också en berättelse om tre kommuner med milsvida skillnader mellan de boendes levnadsvillkor.

I ett regionalt perspektiv ser vi att inkomsterna skiljer sig stort mellan stad och landsbygd. De ljusare områdena, stadsdelarna där invånarna har de lägsta inkomsterna, är alla koncentrerade till tätorterna. Malmö och Lund har en större andel invånare med låga inkomster än Staffanstorps, Dalby och Genarp. Samtidigt är bilden av utbildningsnivå nästan den omvända, tätorterna har den högsta utbildningsnivån.

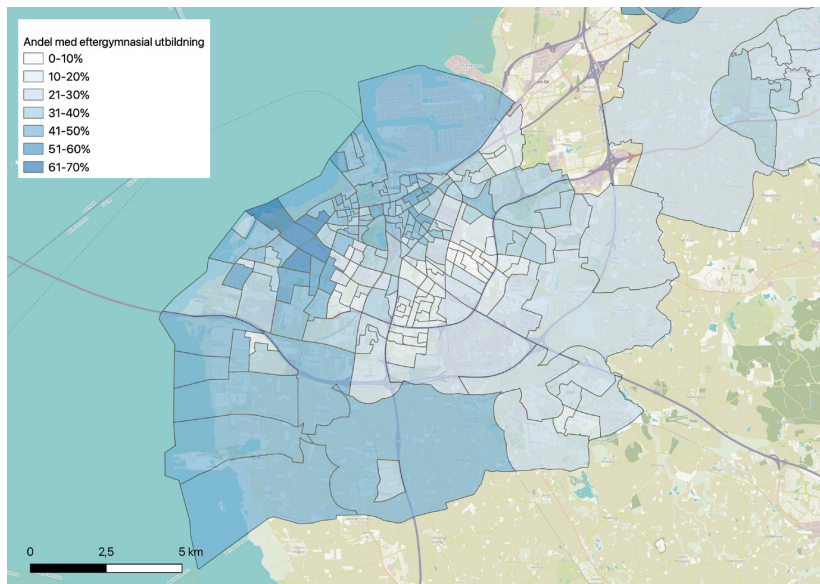




Malmö

Vi tar vår utgångspunkt i väster och vandrar från ett välutbildat och resursstarkt kustlandskap, genom ett segregerat Malmö där skillnader i utbildningsnivå och inkomst skär, ibland som vassa knivar, mellan stadens delområden.

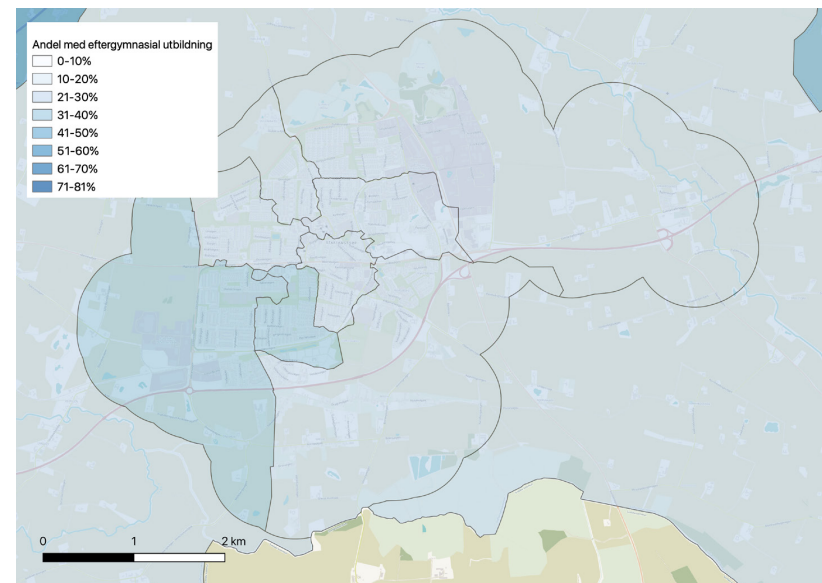
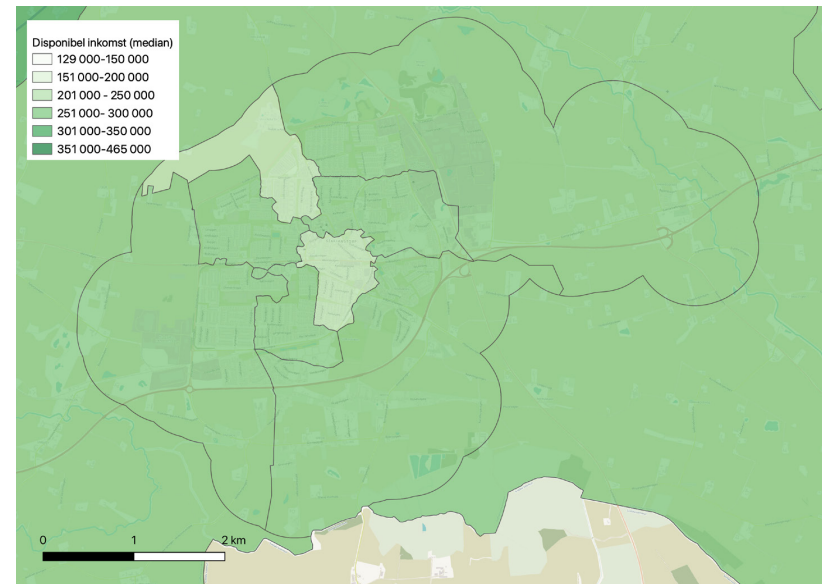
Här ser vi hur inkomstnivåerna sammanfaller med utbildningsnivåer. Det mest välutbildade området är också det mest välmående sett till disponibel inkomst. När vi rör oss genom de östra delarna av centrala Malmö rör vi oss genom allt mer marginaliserade områden. När vi kommer utanför ringvägen blir inkomsterna högre igen, tills vi når kommungränsen mot Staffanstorps i öst.



Staffanstorp

Väl i Staffanstorp rör vi oss genom en kommun där levnadsvillkoren är goda, över riksgenomsnittet, och de socioekonomiska skillnaderna är små. Förvisso kan vi konstatera att de nordvästra delarna av kommunen, som ligger i anslutning till Lund, är mer välmående än tätorten Staffanstorp, där vi får leta noga för att hitta segregationsmönstren.

Staffanstorp är en av de kranskommuner runt Malmö och Lund som relativt sett karaktäriseras av medelinkomster och utbildningsnivå på medelnivå. Inkomst och utbildningsnivå sammanfaller generellt sett i kommunen. När vi vänder blicken mot Hjärup ser vi emellertid ett exempel på skillnader. Järnvägen utgör en tydlig barriär mellan Hjärups välmående sydöstra sida med högutbildade invånare och de något mer modesta inkomsterna på andra sidan järnvägen.





Lund

Vi närmar oss Lund västerifrån och konstaterar att även i denna akademikerstad finns stora skillnader i inkomst. I Lunds centrala delar är inkomsterna lägre än kommungenomsnittet, medan de gradvis ökar i utkanterna och i de norra delarna av staden.

Även i Lund hittar vi områden med mycket låga inkomster. Men siffrorna lurar oss, då de mindre välmående delarna av staden har en välutbildad befolkning. Sannolikt är det stadens alla studenter som döljer sig bakom siffrorna – en medelklass i vardande, om några år utflugen och ersatt av nästa generation.



Om socioekonomi

Disponibel inkomst och utbildningsnivå ger en första inblick i det segregationsmönster som utgör en av flera dimensioner som påverkar människors rörelsemönster och tillgång till allmänna platser att vistas på i vardagen. Vi kan se hur utbildningsnivå och inkomst sammanfaller på flera olika sätt; medelinkomst med utbildningsnivå på medelnivå; låga inkomster med låg utbildningsnivå samt höga inkomster och hög utbildningsnivå. Därtill har vi regionens studenter som syns på kartorna i områden med låga inkomster och hög utbildningsnivå. Och därtill ett stort spektrum av skillnader.

En viktig funktion av stråk, allmänningar, allmän platsmark och allemansrätten är att överbrygga skillnader som dessa. Den fysiska miljön kan inte ändra på inkomstskillnader, men den kan bidra till att motverka den pågående segregationen som tenderar att förstärka redan existerande skillnader genom att bidra med gemensamma platser där skillnader och olikheter kan mötas. I ett sådant perspektiv är kännedom om socioekonomiska faktorer viktiga för hur närmiljön, kvartermiljön såväl som stråk till och från stadsdelar och omgivande landskap kan planeras för att bättre stödja möjlighet till förflyttningar, till vila och till välbefinnande.

Referenser

Grander, M. (2019). Off the Beaten Track? Selectivity, Discretion and Path-Shaping in Swedish Public Housing. *Housing, Theory and Society*, 36(4).

Grundström, K. & Molina I. (2016). From Folkhem to lifestyle housing in Sweden: segregation and urban form, 1930s–2010s, *International Journal of Housing Policy*, Vol. 16 (3), 316-336.

Hedin, K., Clark, E., Lundholm, E. & G. Malmberg (2012). Neoliberalization of Housing in Sweden: Gentrification, Filtering, and Social Polarization. *Annals of the Association of American Geographers*, 102:2, 443-463.

Malmö stad (2013). *Malmös väg mot en hållbar framtid. Hälsa, välfärd och rättvisa*. Malmö: Kommissionen för ett socialt hållbart Malmö.

SCB (2021) Registerdata: Befolkning 25–64 år efter utbildningsnivå, 31 dec 2019, Hushåll 20+ år efter köpkraft, 31 dec 2019.

Kartor och digitala arkiv

GIS-kartor baserade på registerdata från SCB (2021), Martin Grander, 2021.